

# Rapport fra faggruppa

Spesialundervisning og  
inkluderende praksis



**Froland**  
**Kommune**

13.06.24

# Innhold

Vedtak i kommunestyret 16.11.23

Organisering av arbeidet

Oppdragsforståelse/bestilling

Kunnskapsgrunnlaget

Ny opplæringslov

Mål: Mindre spesialundervisning – mer inkluderende praksis

Utfordringsbilder

Faggruppas anbefalte tiltak

Bilde 3

Bilde 4

Bilde 5

Bilde 6 – 39

Bilde 40 – 45

Bilde 46

Bilde 47

Bilde 48 - 52





# Vedtak i kommunestyret 16.11.23

## **Kommunestyrets vedtak**

Froland kommunestyre vedtar at det skal gjennomføres en intern gjennomgang av spesialundervisningen i kommunen og ber kommunedirektøren oppnevne en faggruppe som skal gjennomgå spesialundervisningen i barnehage og skole. Faggruppen skal minimum bestå av ledelsen på skolene, alle rektorer, leder av PPT, spesialpedagogisk koordinatorene fra både barne -og ungdomsskolene, barnehagefaglig rådgiver og en helsesøster.

1. Gjennomgangen skal munnleg ut i en rapport med forslag til tiltak i barnehage, skole og berørte instansar i kommunen som er med på å påvirke graden av spesialundervisning og inkluderende praksis i kommunen. Tidlig innsats og forebygging skal vere et gjennomgående fokus.
2. Videre skal faggruppen se på konsekvenser for spesialundervisningen i lys av ny opplæringslov som trer i kraft frå 01.08.24.
3. Faggruppen skal jobbe tett med utvalget som har ansvar for oppvekstsektoren.
4. Faggruppen skal også innhente informasjon frå foreldre i prosessen.

# Organisering av arbeidet



## Styringsgruppe

Virksomhetsleder/skolesjef - skolefaglig rådgiver -  
virksomhetsleder Familiens hus - barnehagefaglig rådgiver –  
leder av PPT



## Faggruppe

Styringsgruppa (5)	HTV Utdanningsforbundet
Rektor på alle skolene (4)	HTV Fagforbundet
Avd.ledere på alle skolene (6)	
Spes.ped.koor. på alle skolene (3)	
Styrere i alle barnehagene (6)	
Spesialpedagog barnehage	
Helsesykepleier (1)	



## Referansegruppe

Foresatte



# Oppdragsforståelse/bestilling

Med utgangspunkt i kommunestyrets vedtak om gjennomgang av spesialundervisningen forstår faggruppen dette slik:

Den store andelen spesialundervisning er krevende for skolene og har stor økonomisk konsekvens for kommunen. Det er derfor behov for en oversikt over bakgrunn for den relativt høye andelen spesialundervisning og forslag til tiltak og en vurdering av hvilke muligheter vi har for å redusere andelen elever som får spesialundervisning.

- Nedsette en faggruppe som skal bidra i arbeidsprosessen og utarbeidelsen av rapporten
- Prosessen skal bidra til at faggruppen får bedre innsikt i fagområdet
- Skaffe til veie statistikk på utvalgte områder som belyser utviklingen i kommunen og sammenlikne vår statistikk med andre
- En gjennomgang av barnehagens, skolens og PPTs arbeidsprosesser og struktur knyttet til spesialundervisning
- Belyse konsekvenser for spesialundervisningen i lys av ny opplæringslov
- Informere og få tilbakemelding fra FAU-ene ved barnehagene og skolene
- Foreslå tiltak i barnehage, skole og PPT som styrker ordinær opplæring og inkluderende praksis
- Identifisere eventuelle utfordringer, barrierer og forbedringsområder og komme med forslag til forbedringer som skal føre til redusert spesialundervisning på sikt
- Hensynet til barnets beste skal være et gjennomgående prinsipp i hele prosessen.



# Kunnskapsgrunnlag

## Utvikling av spesialundervisningen ved barnehagene og skolene 2019-2023

Skole	2019	2020	2021	2022	2023
MS	12,5	5,9	7,1	5,0	5,3
BHS	8,8	6,0	9,2	13,7	13,0
FBS	10,3	13,0	12,3	16,6	16,6
FUS	10,0	11,1	12,1	16,1	16,7
Antall EV	81	91	94	128	126
Økning i antall EV		12,3%	3,3%	36,2%	-1,6%
Totalt	10,1	11,6	11,9	15,9	16,0

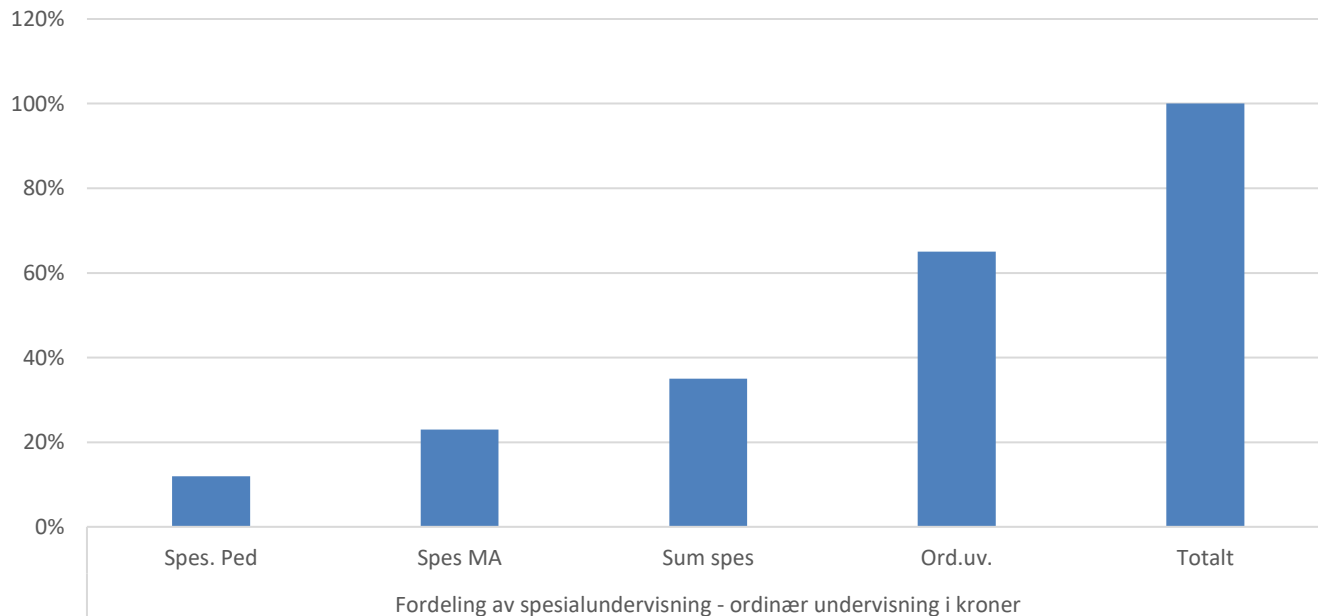
	2019	2020	2021	2022	2023
Ant barn i bhg	313	318	320	324	340
Ant barn som har vedtak	12	14	13	18	22
Andel i %	3,8	4,4	4,1	5,6	6,5



## Oversikt over spesialundervisning

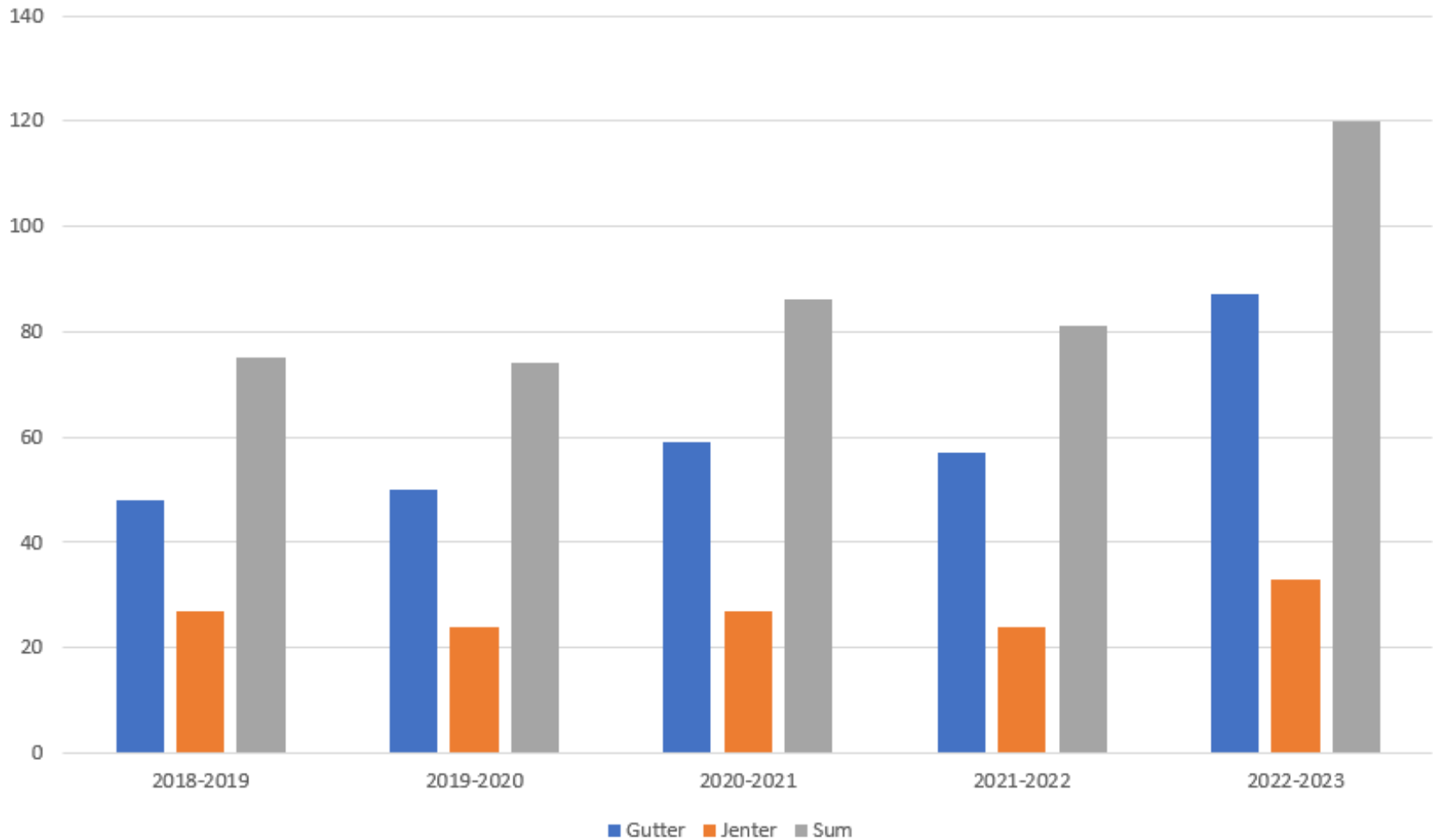
		2024										
Nr	Avdeling	Fordeling spes-ordinær uv. I prosent av stilling					Fordeling av spes - ordinær uv i kroner					
		Spes ped	Spes MA	Sum spes	Ord.uv. Ped	Ord.uv MA	Sum	Spes ped	Spes MA	Sum spes	Ord.uv.	Totalt
1	MS ped	19		19	443		462	110 409	0	110 409	2 914 073	3 024 482
2	BHS ped	103		103	723		826	725 173		725 173	4 776 051	5 501 224
3	BHS MA		295	295		32	327		1 357 871	1 357 871	132 896	1 490 767
4	FBS ped	545		545	3 711		4 256	3 349 177		3 349 177	23 685 819	27 034 996
5	FBS MA		2 177	2 177		0	2 177		10 119 829	10 119 829	0	10 119 829
6	FUS ped	656		656	2 175		2 831	4 028 518		4 028 518	14 239 391	18 267 909
7	FUS MA		1 063	1 063		32	1 095		4 731 686	4 731 686	156 810	4 888 496
8	<b>Totalt</b>	<b>1 323</b>	<b>3 535</b>	<b>4 858</b>	<b>7 052</b>	<b>64</b>	<b>11 974</b>	<b>8 213 277</b>	<b>16 209 387</b>	<b>24 422 664</b>	<b>45 905 040</b>	<b>70 327 704</b>
		11,0 %	29,5 %	40,6 %	58,9 %	0,5 %	100 %	12 %	23 %	35 %	65 %	

Fordeling av spesialundervisning – ordinær undervisning i kroner



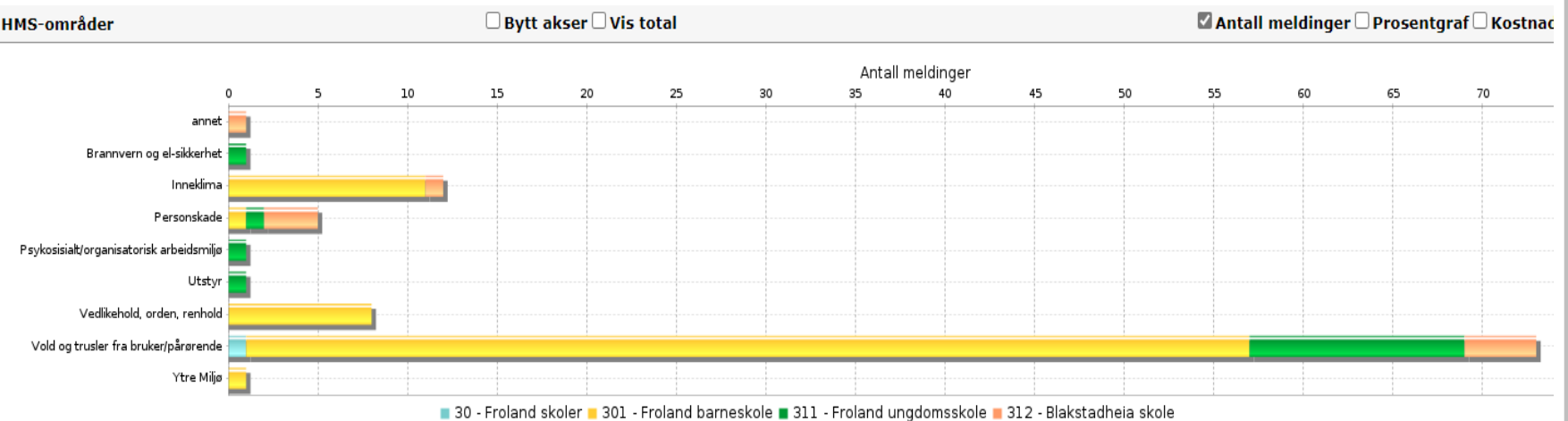
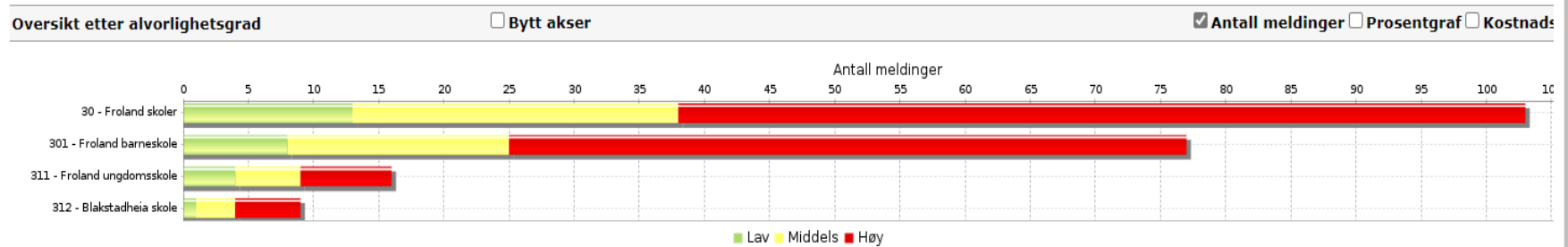


## Hvor mange elever får spesialundervisning etter enkeltvedtak?





# HMS-avvik i 2023



Det er ikke meldt HMS-avvik fra barnehagene

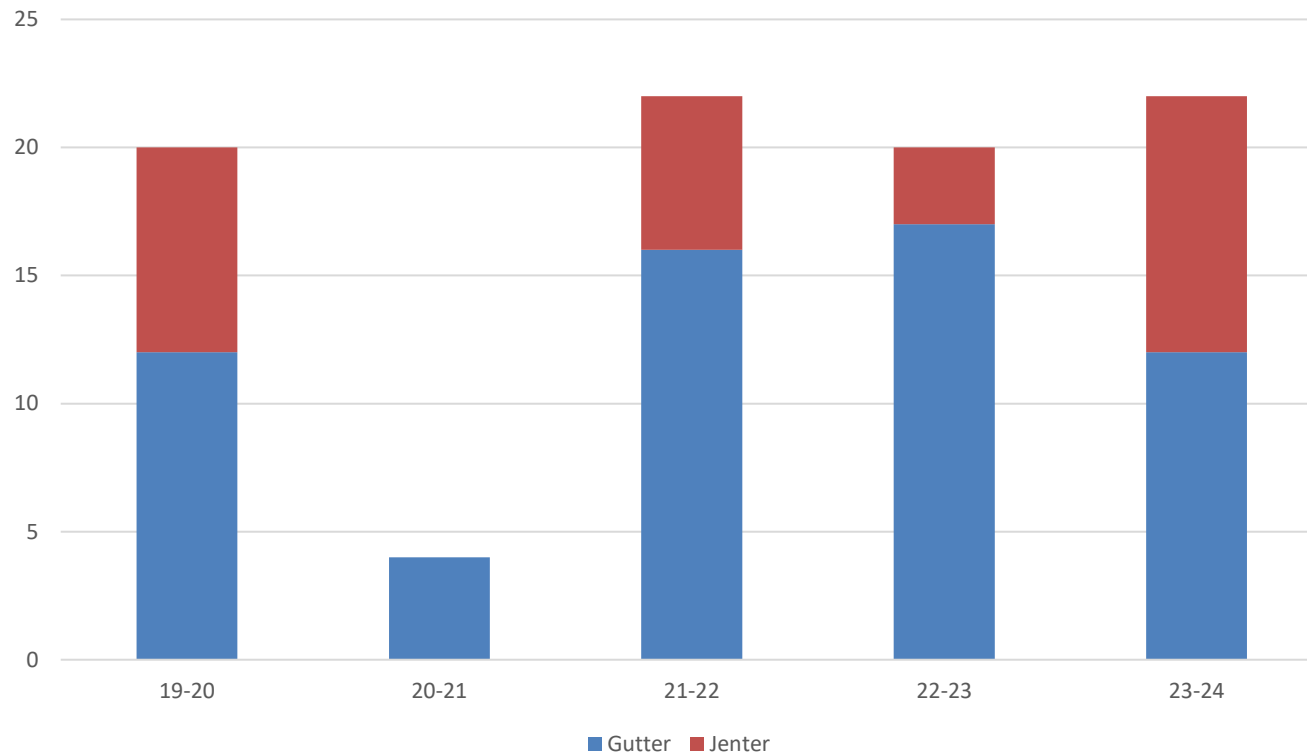
# Tilbakemeldinger fra skolene i forhold til HMS-meldinger

- Eks. på vold: Spyting, slag, spark, verbale krenkelser. Ofte en kombinasjon av flere ting
- Avvikene gjelder forholdsvis får elever som har gjentakende avvik
- Mange avvik blir skrevet av miljøarbeidere, men også lærere skriver avvik
- Miljøarbeidere har dårlig tid til å skrive avvik i forhold til sin arbeidssituasjon
- Ansatte har blitt oppfordret til å skrive avvik
- Ikke en omforent forståelse av når det er fornuftig å skrive avvik
- Ofte et fokus på den ansattes rolle i forhold til emosjonelle belastninger
- Flest avvik på elever på 1.-5. trinn
- Gjelder hovedsakelig elever med vedtak om spesialundervisning
- Avvikene gjelder flest gutter



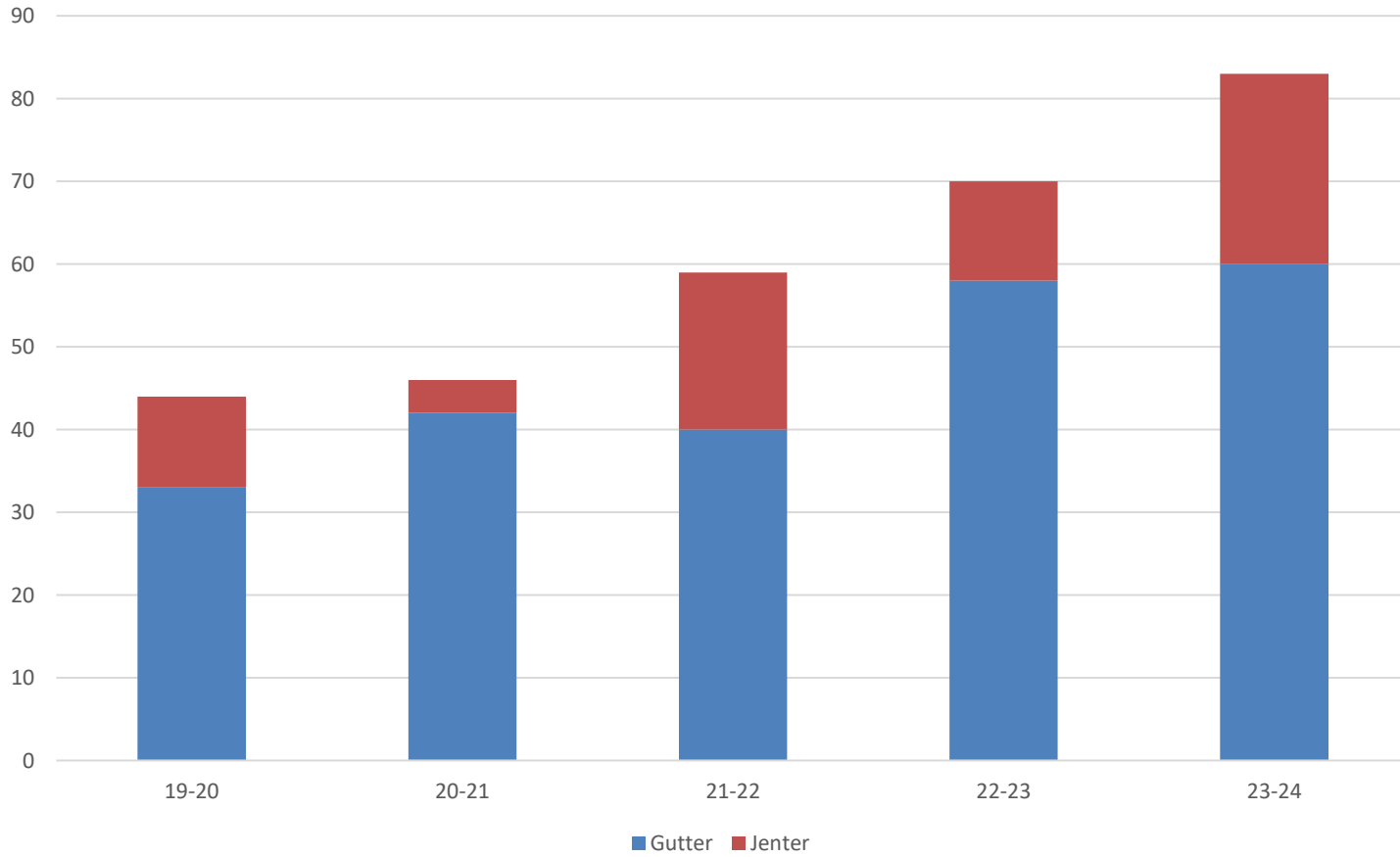


Antall elever med store vedtak (over 270 timer) som får tildelt timer med pedagog



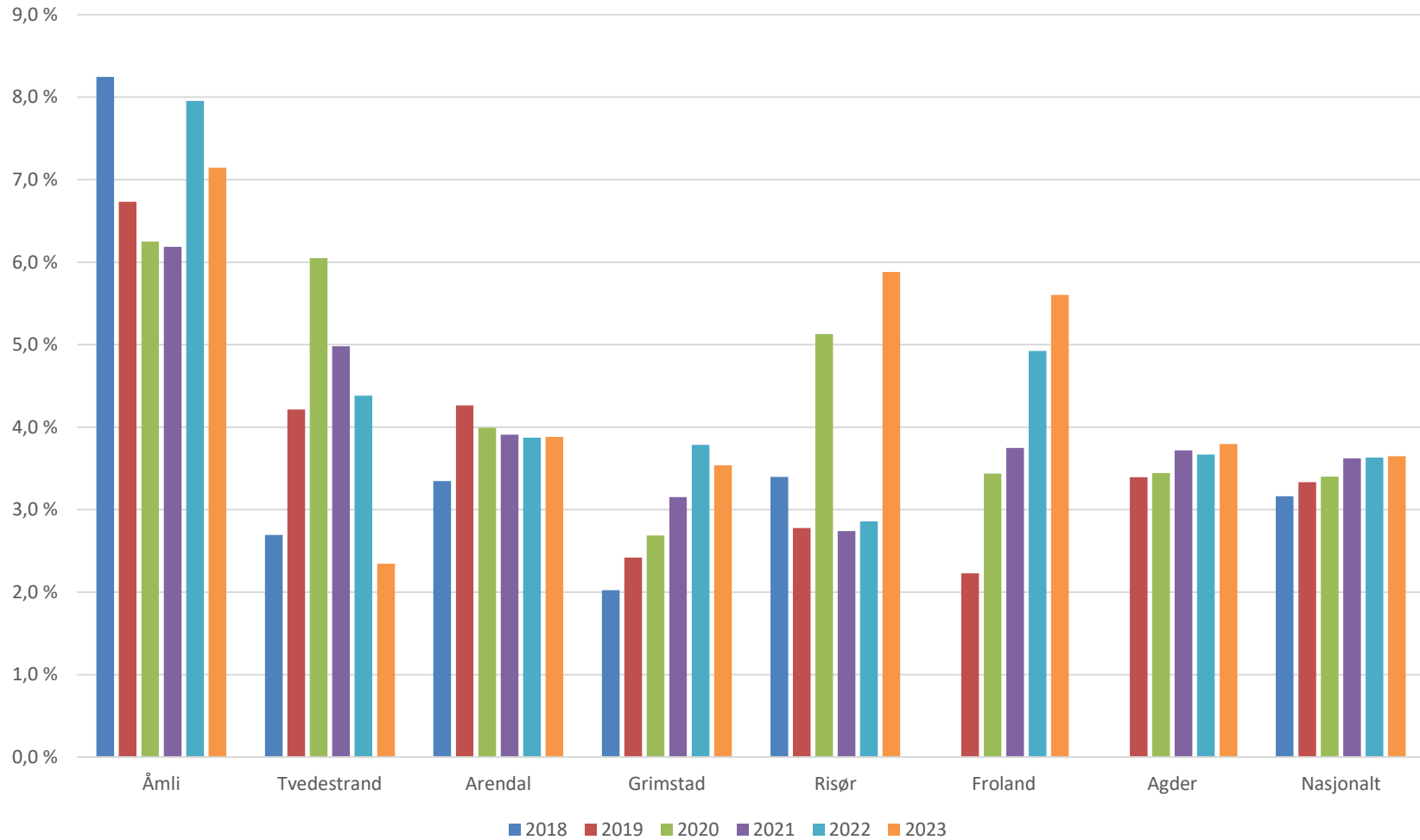


### Antall elever med store vedtak med assistent som en del av enkeltvedtaket



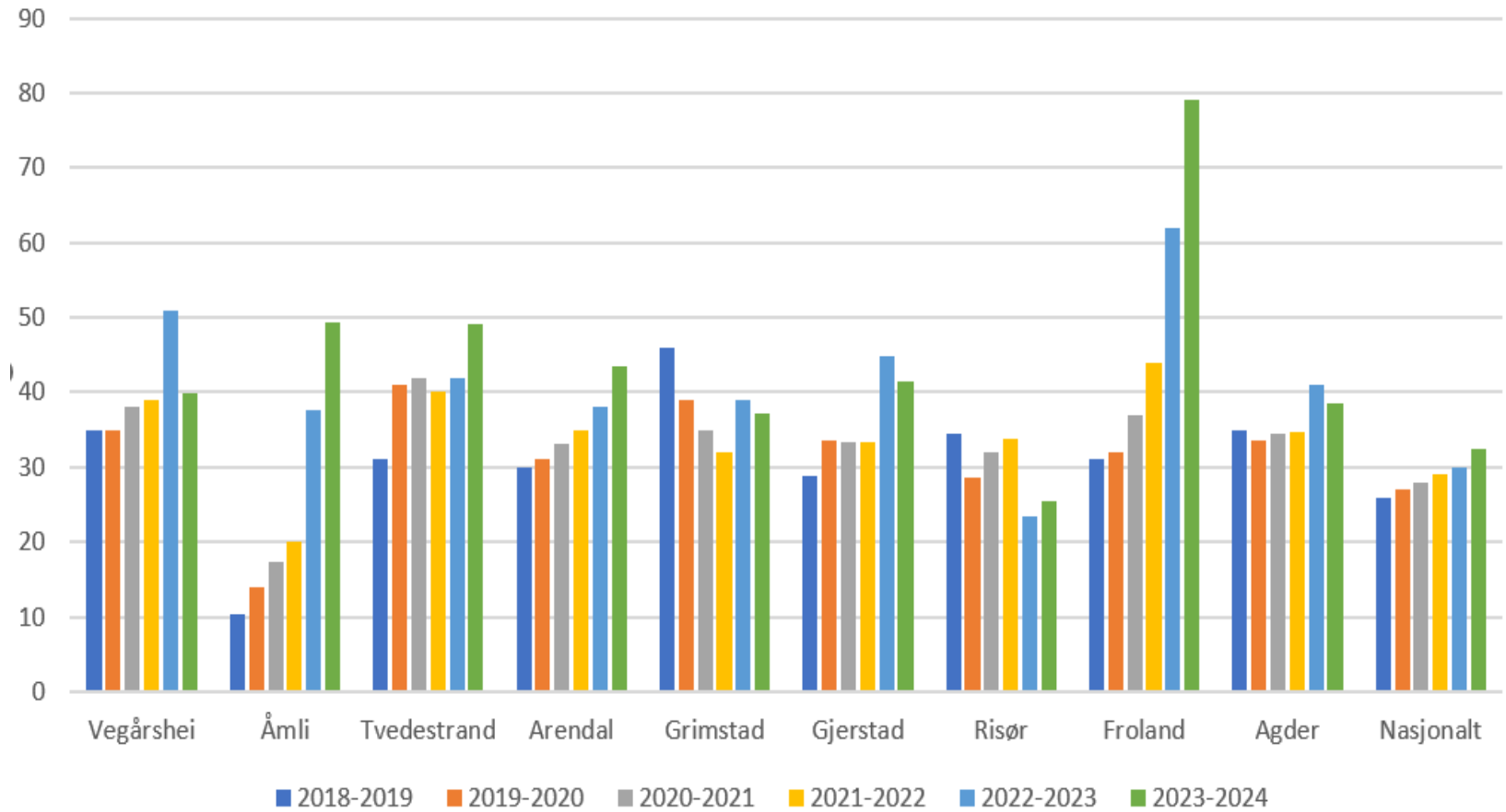


### Vedtak om spesialpedagogisk hjelp i barnehagen (i prosent av antall barn)



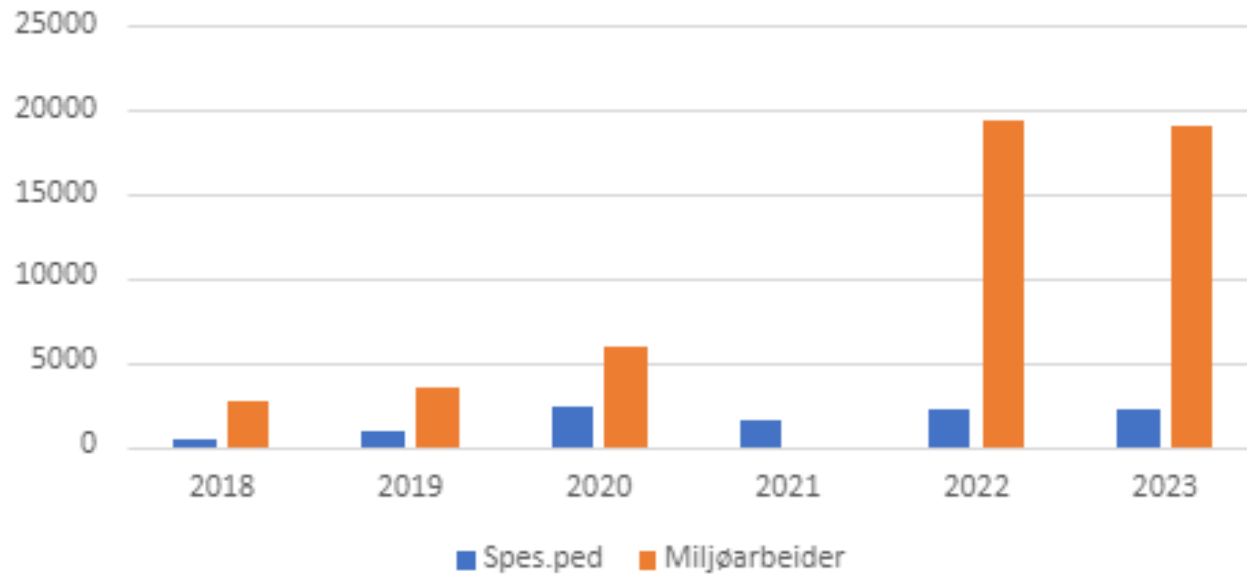


### Totale assistenttimer per elev



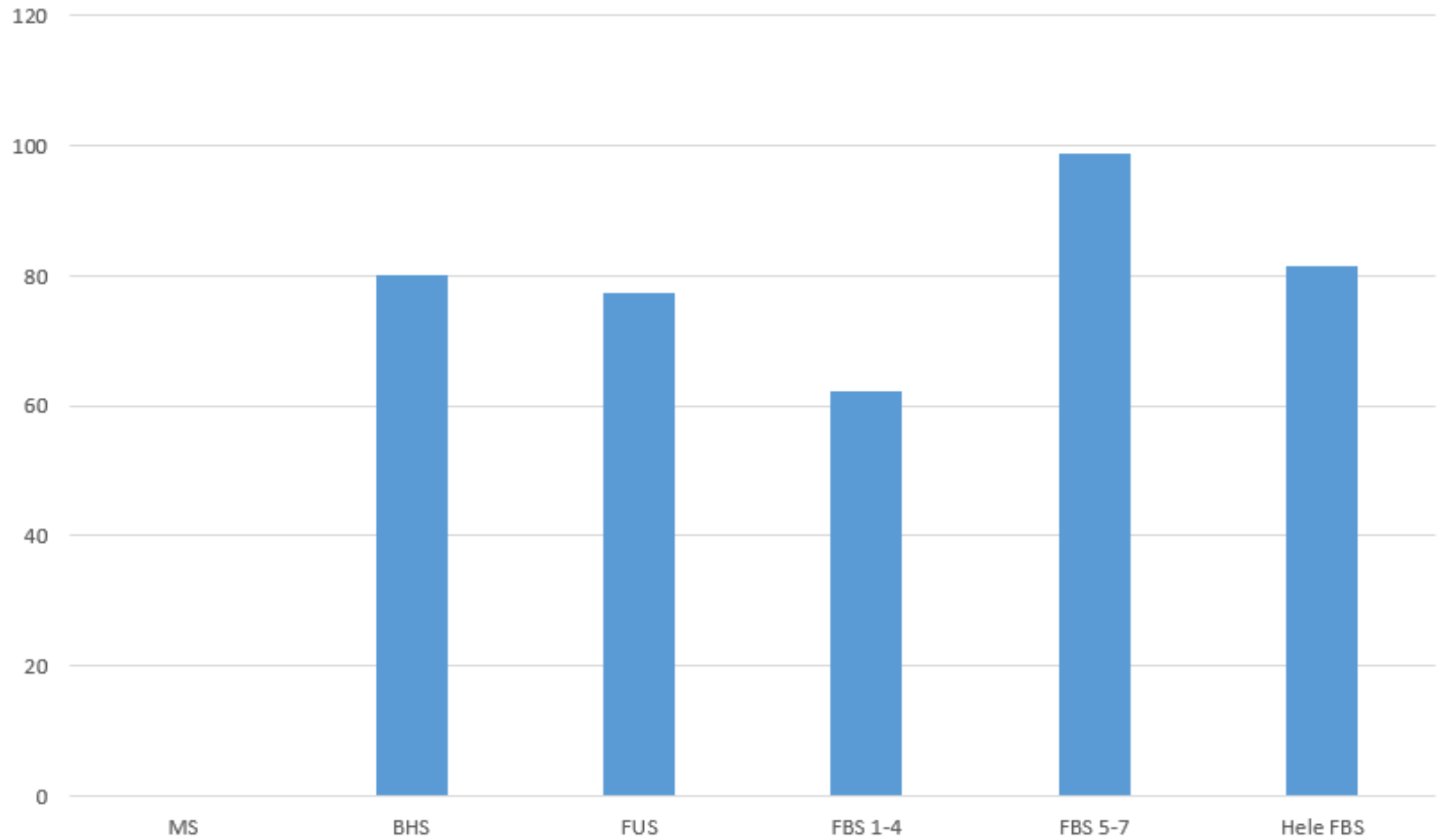


## Antall årstimer til spesialpedagogisk hjelp i barnehagen





## Assistenttimer per år per elev - totalt elevtall 2023-2024

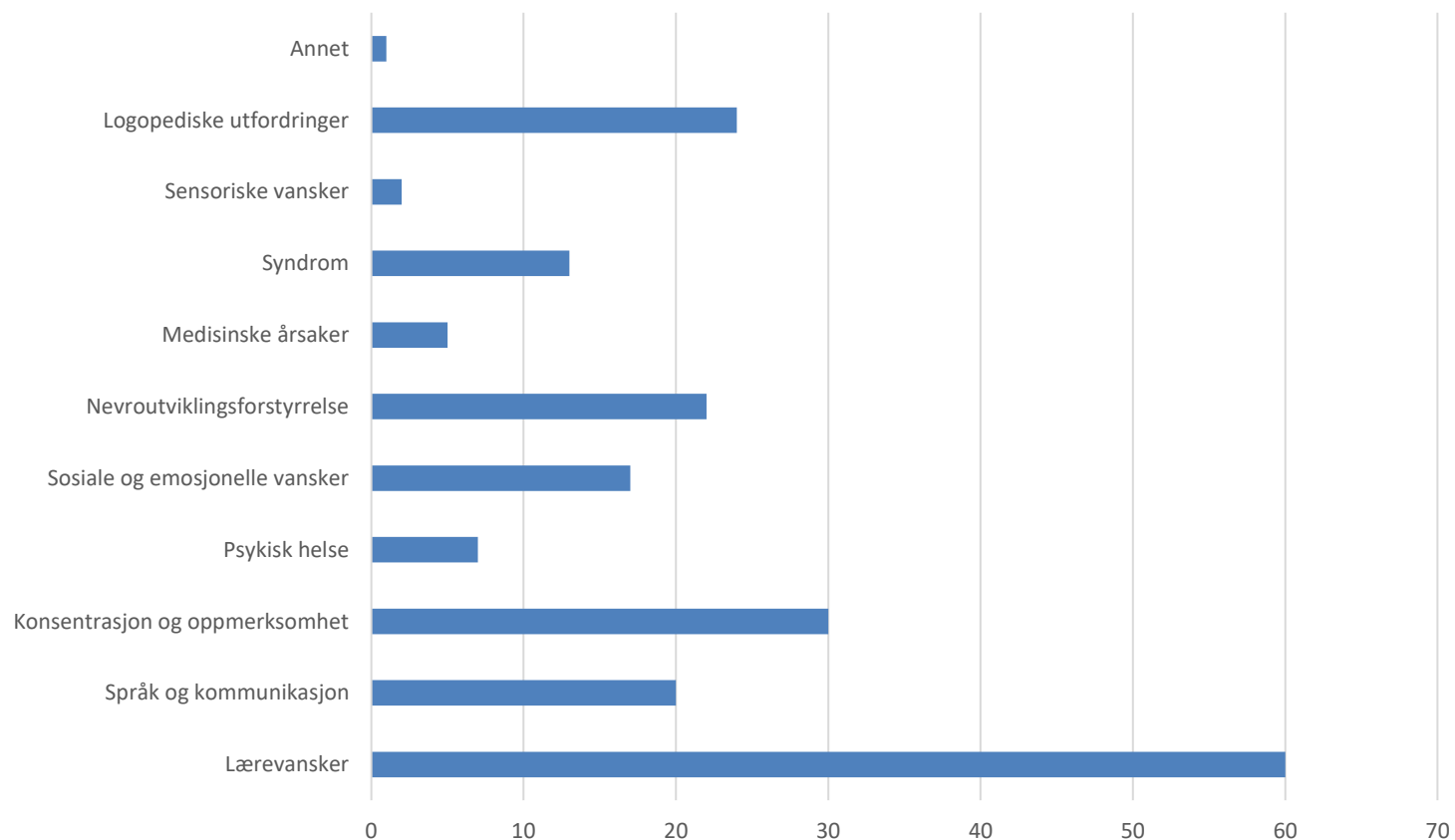




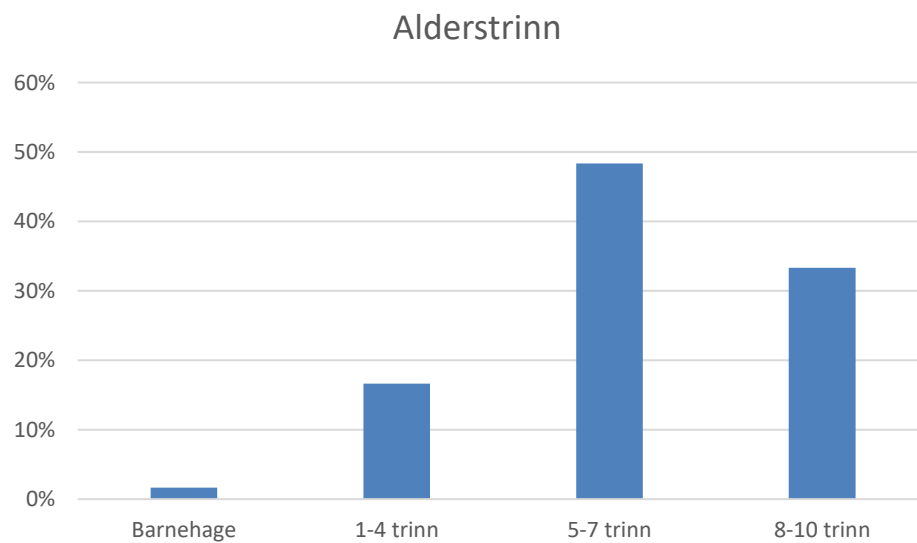
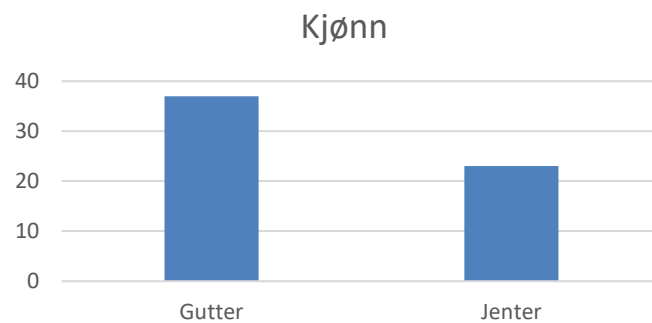
# Oversikt over hovedvansker



Saker hos PPT 04.01.24

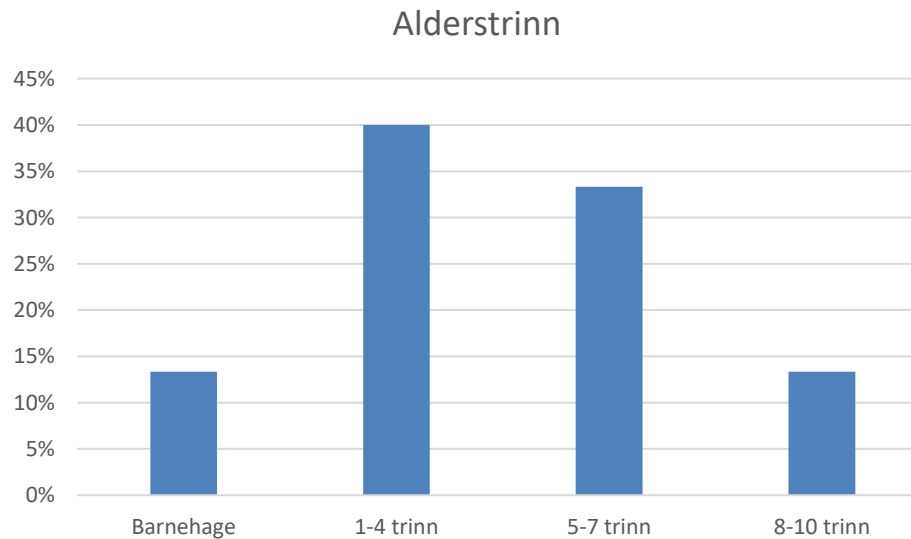
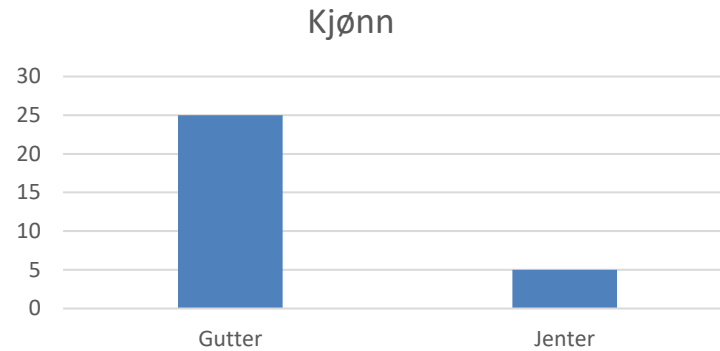


# Lærevansker

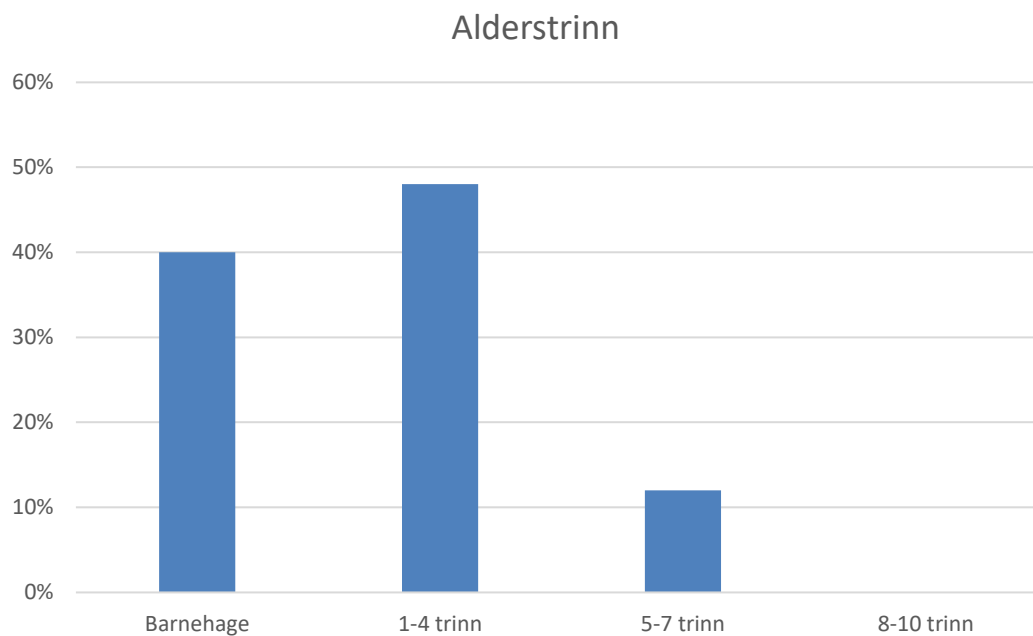
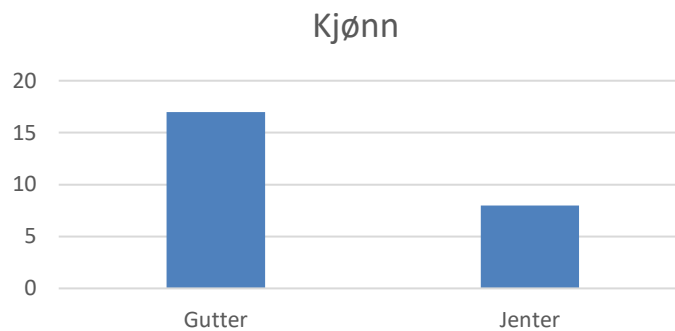




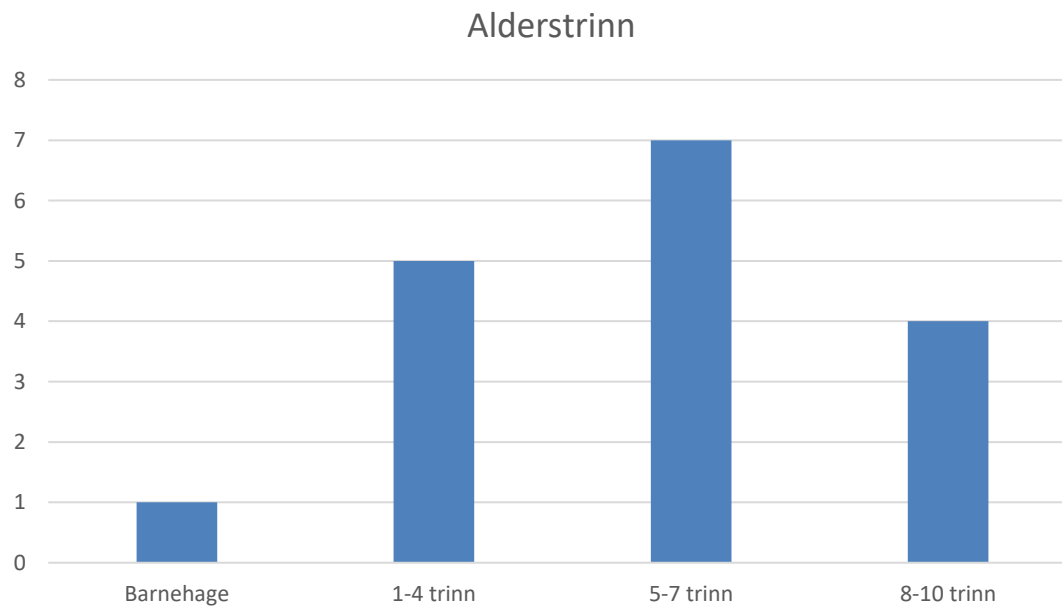
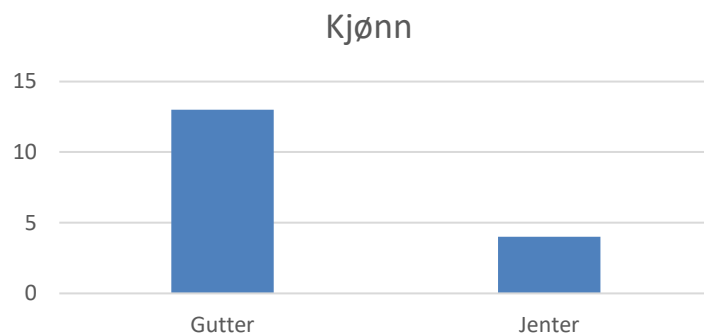
# Konsentrasjon og oppmerksomhet



# Logopediske utfordringer



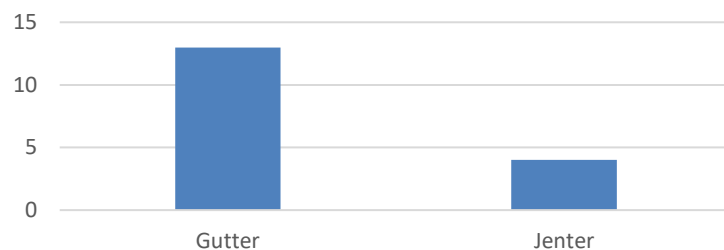
# Nevroutviklingsforstyrrelser



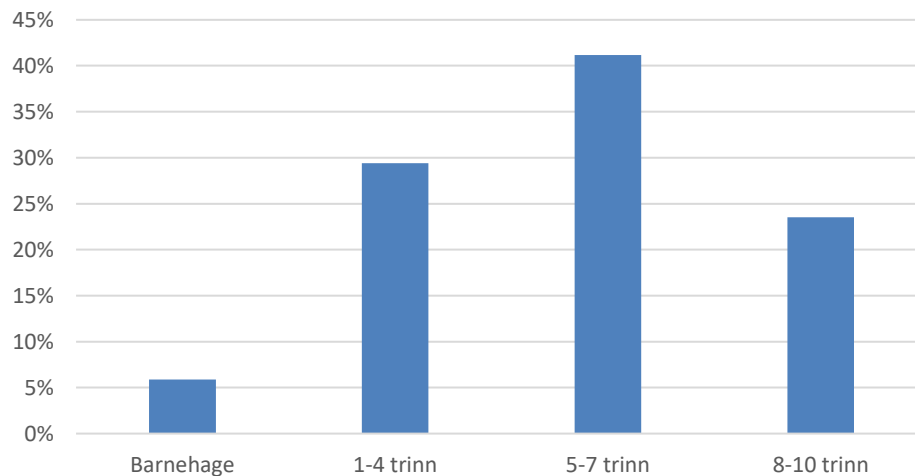
# Sosiale og emosjonelle vansker



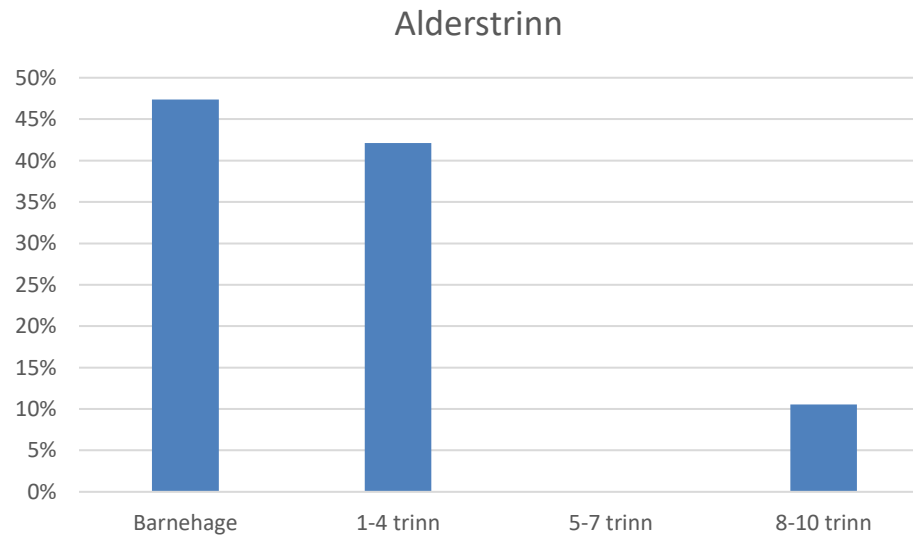
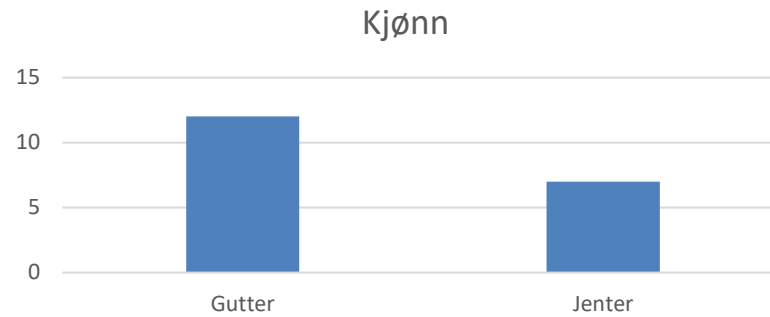
Kjønn



Alderstrinn



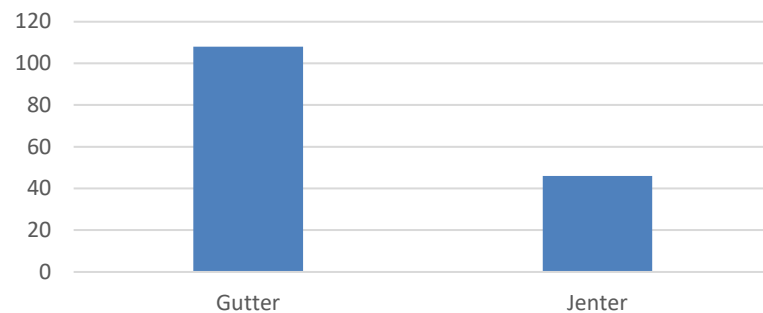
# Språk og kommunikasjon



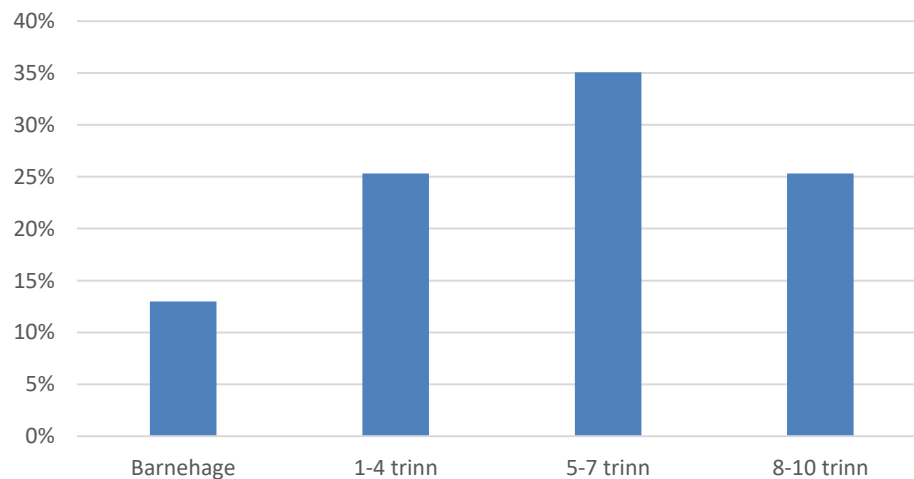
# Fem største hovedvansker



Kjønn

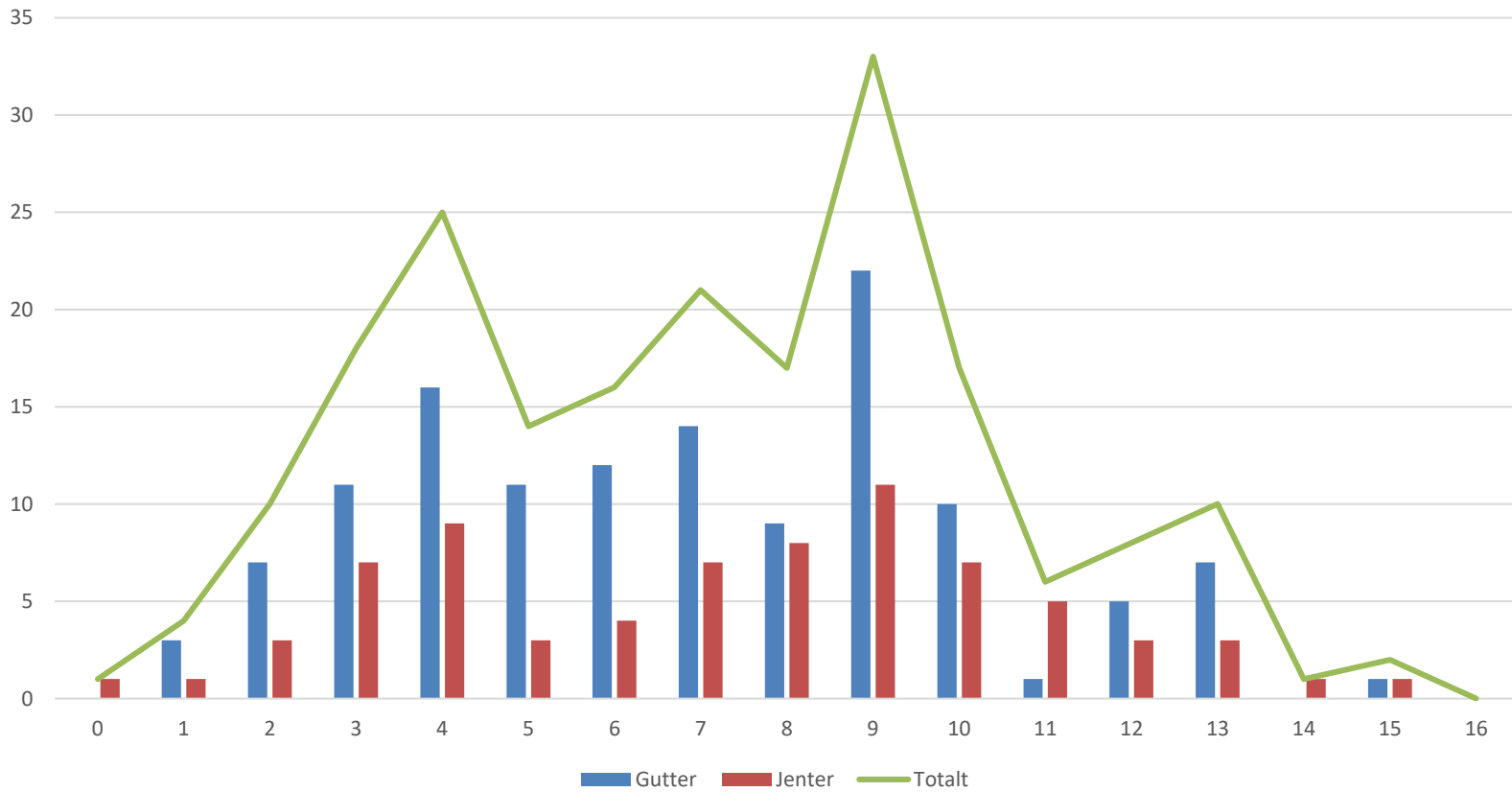


Alderstrinn





### Henvisninger til PPT etter alder



# Pedagogisk psykologisk tjeneste (PPT)



## Skole:

Den pedagogisk-psykologiske tjenesten har to lovpålagte oppgaver, jfr. opplæringslovens § 5-6:

PP-tjenesten skal sørge for at det blir utarbeidet sakkyndige vurderinger når opplæringsloven krever det.

PP-tjenesten skal hjelpe skolen i arbeidet med kompetanse- og organisasjonsutvikling for å legge opplæringen bedre til rette for elever med særlige behov.

## Barnehage:

Kommunens pedagogisk-psykologiske tjeneste er sakkyndig instans i saker om spesialpedagogisk hjelp, jfr. barnehageloven § 31.

Den pedagogisk-psykologiske tjenesten skal sørge for at det blir utarbeidet lovpålagte sakkyndige vurderinger.

Den pedagogisk-psykologiske tjenesten skal bistå barnehagen i arbeidet med kompetanse- og organisasjonsutvikling for å tilrettelegge barnehagetilbudet for barn med særlige behov.

(barnehageloven § 33).

I tillegg kan PP-tjenesten være en viktig samarbeidspartner for skolen i arbeidet med det psykososiale læringsmiljøet.

Mye av tiden til Froland PPT går i dag til utredningsarbeid, utarbeidelse av sakkyndige vurderinger og oppfølging av enkeltelever.

# Pedagogisk psykologisk tjeneste-individarbeid



- **Punktvis saksgang fra henvisning til sakkyndig vurdering:**
- Svarbrev ut til skole/barnehage og foreldre med saksbehandlers navn og time for inntakssamtale.
- Gjennomføring av inntakssamtale med foreldrene og avtale om hvilken utredning det er behov for.
- Brev med invitasjon til utredningsdager og tilbakemeldingsmøte.
- Observasjon, samtale med barna, diverse tester med utgangspunkt i henvisningsårsak.
- Dersom det er snakk om spesialundervisning/spesialpedagogisk hjelp; samtale med avdelingsleder/rektor/barnehageansvarlig før tilbakemeldingsmøtet.
- Tilbakemeldings-/veiledningsmøte med skole/barnehage og foreldrene.
- Konklusjon og utforming av sakkyndig vurdering.
  
- **PPTs arbeid fortsetter i de fleste tilfeller slik:**
- Evalueringsmøte etter ca ½ år.
- Samarbeidsmøter etter behov så lenge barna er registrert hos PPT. Her deltar også eventuelle andre samarbeidende instanser eks. helsesykepleier, barnevern. PPT innkaller til møter og skriver i de fleste tilfeller referatene.
- PPT holder tak i når sakkyndig vurdering utløper eller må endres og igangsetter ny utredning dersom det fortsatt er behov for spesialpedagogiske tiltak.
- PPT deltar på overgangsmøter mellom barnehage og skole, barneskole og ungdomsskole, ungdomsskole og videregående skole.

## Sammenfatning av spørreundersøkelse til ped. personale

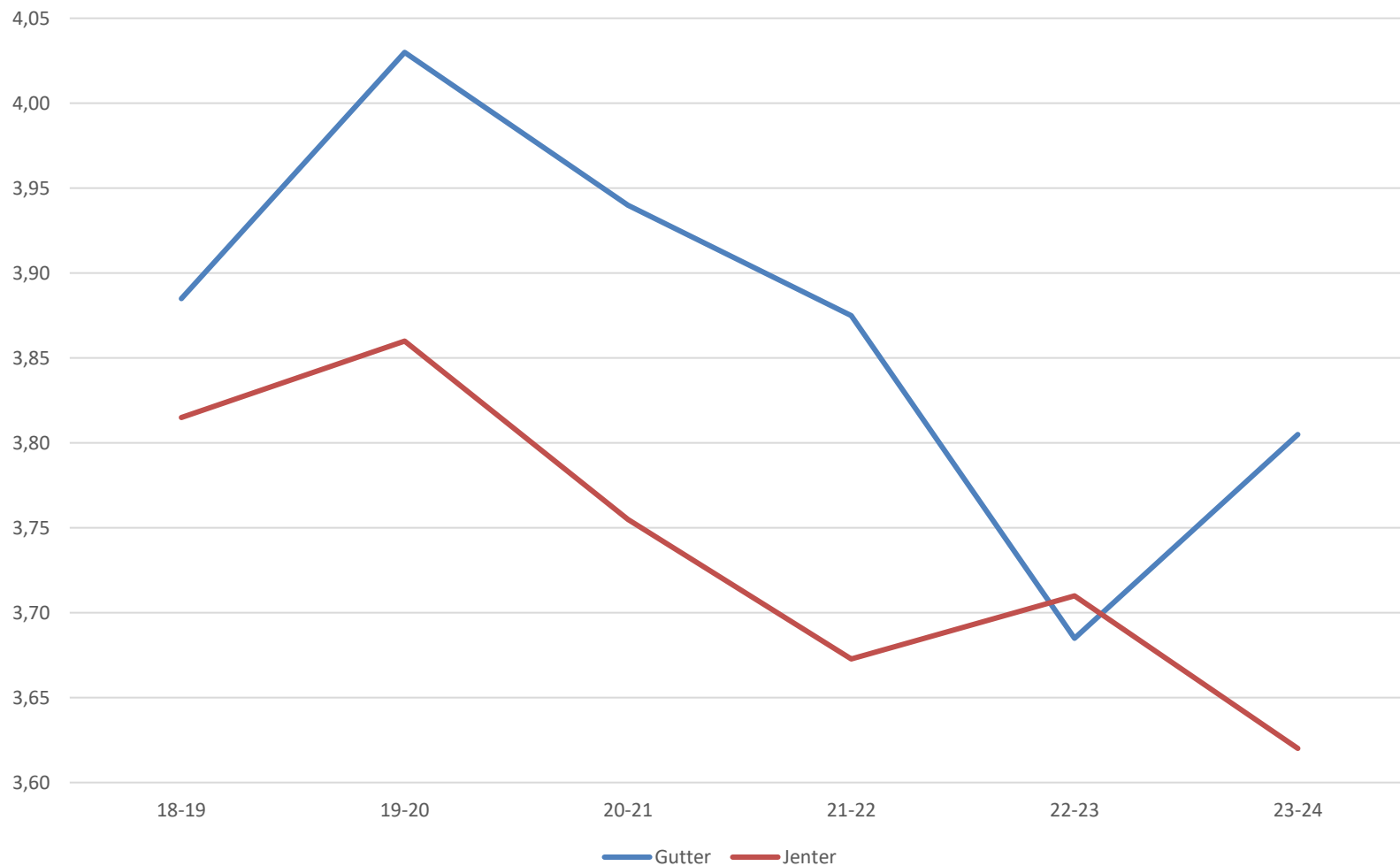
- Omfanget av **fysisk aktivitet, lek** og øvelser som setter krav til **finmotorikk** reduseres gradvis i takt med økende aldersnivå.
- Pedagoger bruker gradvis mer tid på å holde **ro i elevgruppa** jo eldre elevene blir.
- Troen på at **IKT** forbedrer elevenes læringseffektivitet styrkes i takt med økende aldersnivå, og det samme gjør andelen pedagoger som er komfortable med å integrere IKT i undervisningen.
- Opplevelsen av å ha tilstrekkelig med støtte og ressurser for å ivareta **elever med spesielle behov** avtar i takt med økende aldersnivå. Opplevelsen av å være rustet i møte **barn og familier med omfattende utfordringer** avtar også med økende aldersnivå.
- De aller fleste, uavhengig av aldersnivå, opplever stor grad av **handlefrihet** til å undervise på den måten de selv mener er best for barna/elevne, og de aller fleste mener at det ikke legges for mye press til å følge spesifikke metoder.



# Elevundersøkelsen 2018-2024



"Elevtilfredshet" siste 6 år



# A-elever i barnehager og skoler



## Kriterier for utvelgelse av “A-elever” i prioritert rekkefølge

En A-elev har behov for full dekning av pedagog og/eller assistent gjennom hele uken. Videre kan ikke elevens ressurser deles med andre elever.

- 1. Medisinske og fysiske behov:** Elever med kritiske medisinske eller fysiske behov som krever kontinuerlig overvåkning eller assistanse. Dette inkluderer elever med livstruende tilstander, alvorlige fysiske funksjonshemninger eller de som krever regelmessig medisinsk omsorg gjennom skoledagen.
- 2. Alvorlige psykiske eller atferdsmessige utfordringer:** Elever som har betydelige psykologiske, emosjonelle eller atferdsmessige utfordringer som krever konstant tilsyn og intervensjon for å sikre deres egen og andres sikkerhet, samt for å opprettholde et funksjonelt læringsmiljø.
- 3. Signifikante utviklingsmessige eller læringsvansker:** Elever som har alvorlige utviklingsmessige utfordringer eller læringsvansker, og som er sterkt avhengige av individuell støtte for å engasjere seg i og dra nytte av undervisningsaktiviteter.
- 4. Kommunikasjonsbehov:** Elever med alvorlige kommunikasjonsvansker, som ikke-verbale elever eller de med store språkforstyrrelser, som trenger kontinuerlig hjelp for å kunne kommunisere effektivt og delta i skoleaktiviteter.
- 5. Sosial og emosjonell støtte:** Elever som er sterkt avhengige av konstant voksenstøtte for å navigere i sosiale situasjoner, håndtere emosjonelle utfordringer, eller som har betydelig vansker med selvregulering og trenger kontinuerlig tilsyn for å fungere i skolemiljøet.



## Antall A-elever i barnehager og skoler

- Elevene har full dekning gjennom hele uken av pedagoger og-/eller assistenter
- Barnehagene:
  - 7 elever
- Skolene:
  - 16 elever



## Ressursgruppe 1 på FUS

- Omfatter flere elever med heldagstilbud
- Elever med sterkt nedsatt funksjonsevne
- Fådelte gruppe: 8. trinn-10. trinn
- Hverdagslivstrening og faglig progresjon tilpasset elevenes nivå. Alle elevene har SV, EV og IOP i skolen og koordinator og IP
- Bemanning: Elevene følges opp med et personale som har komplementerende kompetanse
  - Pedagoger
  - Miljøarbeidere
  - Vernepleier/ sykepleier





## Ressursgruppe 2 på FUS

- Omfatter flere elever
- Elevene har nedsatt funksjonsevne
- Pedagogisk opplegg:
  - Gruppeundervisning med forsterket bemanning  
Alle elevene har SV, EV og IOP i skolen
  - Deltakelse i undervisning sammen med klassen i praktisk-estetiske fag med individuell hjelp
- Bemanning:
  - Pedagoger
  - Miljøarbeidere

# Hvilke alternative opplæringsarenaer finnes?

- **SMI-skolen:**

SMI-skolen har opplæringsansvaret for barn og unge som bor i sosiale og medisinske institusjoner som skal ha grunnskoleopplæring

Ved ledig kapasitet kan kommuner kjøpe elevplass (dette gjelder svært få plasser)

- **Langemyr skole og ressurscenter:**

LSR har tilbud til elever med store funksjonsnedsettelse

Froland kommune kan kjøpe plasser til elever i målgruppen ved ledig kapasitet



# Hvilke alternative opplæringsarenaer finnes?



## **Froland barneskole:**

Skolen forsøker ut mer praktisk undervisning for noen elever og grupper av elever

Tilbudet gjelder både elever med og uten spesialundervisning

Utvelgelse av elever skjer gjennom samtale med eleven, kontaktlærer og foresatte. utfordringer i forhold til lokaler, har forsøkt brettspill, programmering og uteaktiviteter

Noen elever oppfattet at opplegget kunne være stigmatiserende

Tilbudet gjelder 3.-7. trinn

Opplegget binder opp mange ressurser

En ev. videreføring neste skoleår blir å omfatte færre elever og redusert tilbud

## **Froland ungdomsskole:**

Har tilbud i valgfag med aktiviteter som lodding/sveising, mekking, skrur på ting, kantinedrift, servering, snekring, lager små hus, innsats for andre, design/redesign, utplassering, reiseliv.

# Ressursteam

## 1. Mål, fremtidsbilder og hensikt

I Froland kommune skal vi gi barn og unge mulighet til å mestre eget liv. Dette handler blant annet om å sikre tidlig innsats og tverrfaglig fokus hos elever som vekker bekymring, samtidig skal ressursteamet vektlegge universelt forebyggende arbeid for alle barn.

Vårt mål er at flest mulig barn skal få tilpasset opplæring og oppfølging innenfor det ordinære opplæringstilbudet. Barnet skal være en del av fellesskapet.

Foreldre skal være trygge på at barnet deres får den oppfølging og tilpasning i skolen som det har rett til. Dette skal vi sikre ved å mobilisere de riktige ressursene rundt barna, og gjennom kompetanseheving av personalet.

Ressursteamet skal jobbe både systemrettet og individrettet. Temaer for møtene skal omhandle både problemer i det sosialpedagogiske miljøet på skolen og enkeltelever med behov for tilpasset opplæring eller spesialundervisning. Teamet skal medvirke til å styrke både sosialpedagogisk og sosialpedagogisk kompetanse hos de ansatte, ta initiativ til forebyggende arbeid og drive veiledning.

Rektor er den øverste pedagogiske leder, og skal sammen med skolens ledelse være pådrivere for at skolen driver utviklingsarbeid og er en lærende organisasjon.

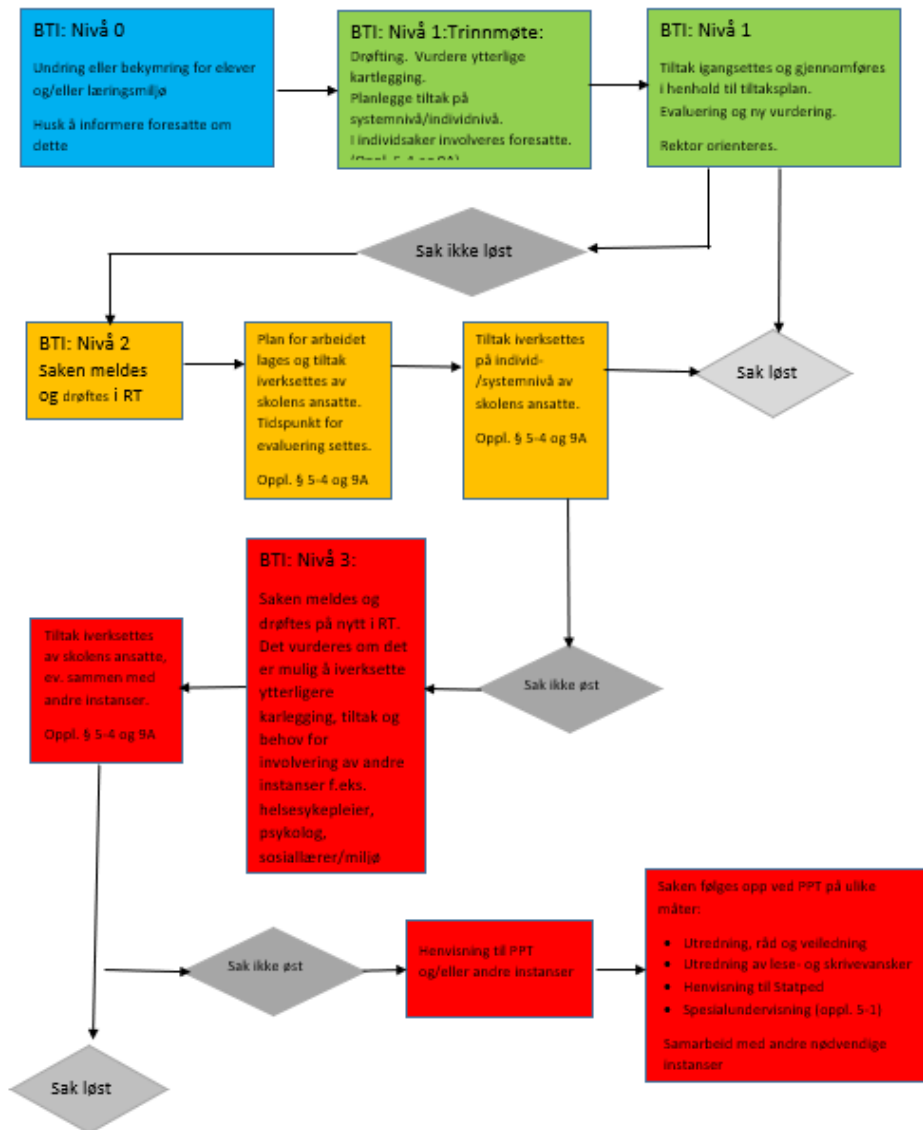
Ressursteamet er et rådgivende organ til rektor som er beslutningsmyndighet.



# Ressursteam skolene



## Rutiner ved undring eller bekymring for læringsmiljø og/eller elev





## Ressursteam

- Selv om RS bl.a. ble opprettet for å kvalitetssikre opplæringstilbudet, har spesialundervisningen økt de siste årene - vi må derfor kunne stille oss spørsmålet om RS har fungert etter hensikten?
- Tilbakemeldingen fra skolene er at RS i større grad har sikret en likere behandling av saker

### **Aktuelle spørsmål:**

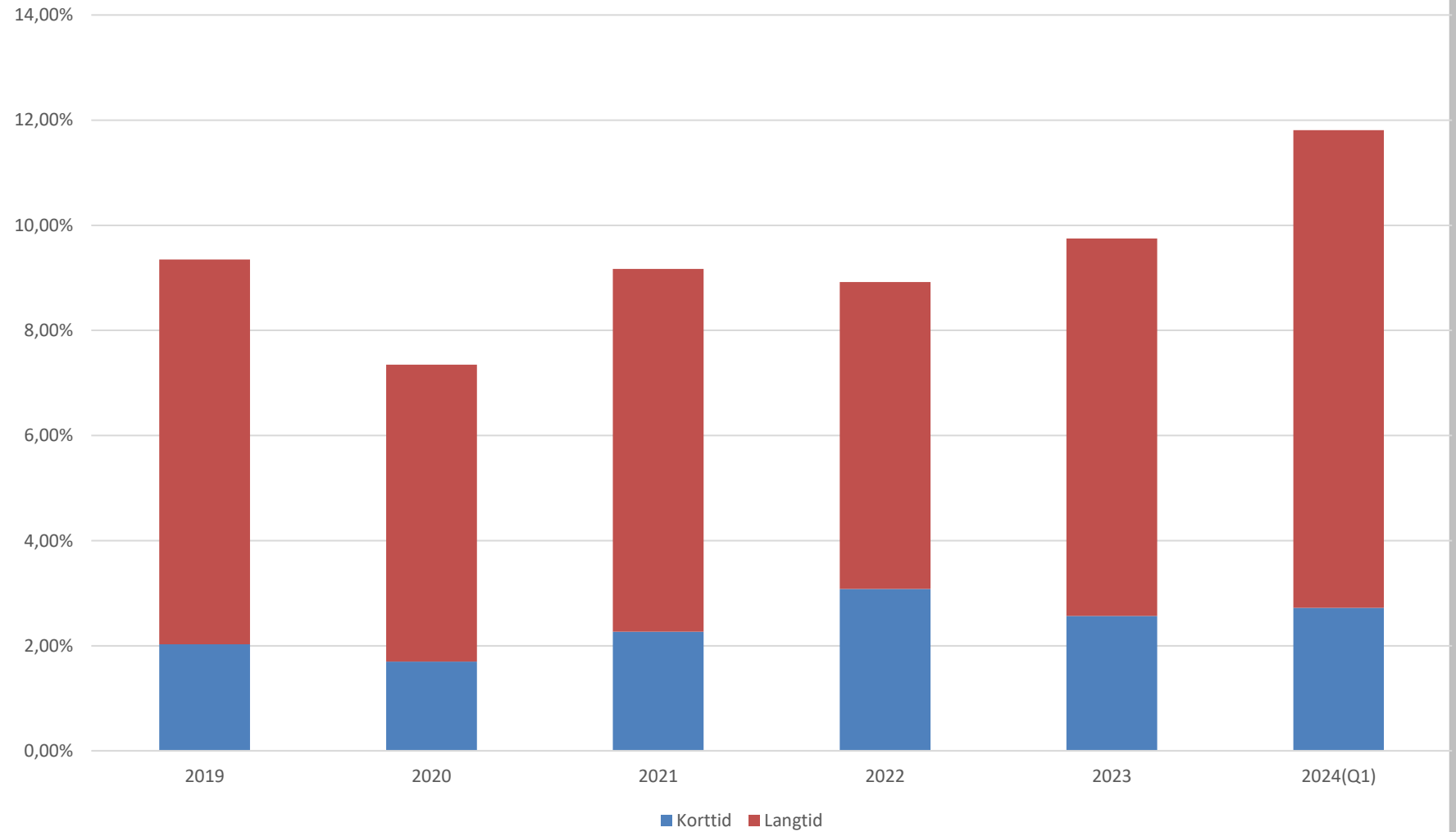
- Fungerer Ressursteamet etter hensikten?
- Hvordan kan vi øke kvaliteten på skolens arbeid med Ressursteam?

# Kontinuitet i opplæringen

- Miljøarbeiderne er hovedsakelig knyttet opp til elever med spesialundervisning. Fravær vil dermed påvirke oppfølgingen av enkelteleven.
- Økende langtidsfravær av pedagoger og miljøarbeidere, og utfordringer med å skaffe kvalifiserte vikarer, påvirker opplæringen for alle elevene.



# Totalt fravær hos ansatte

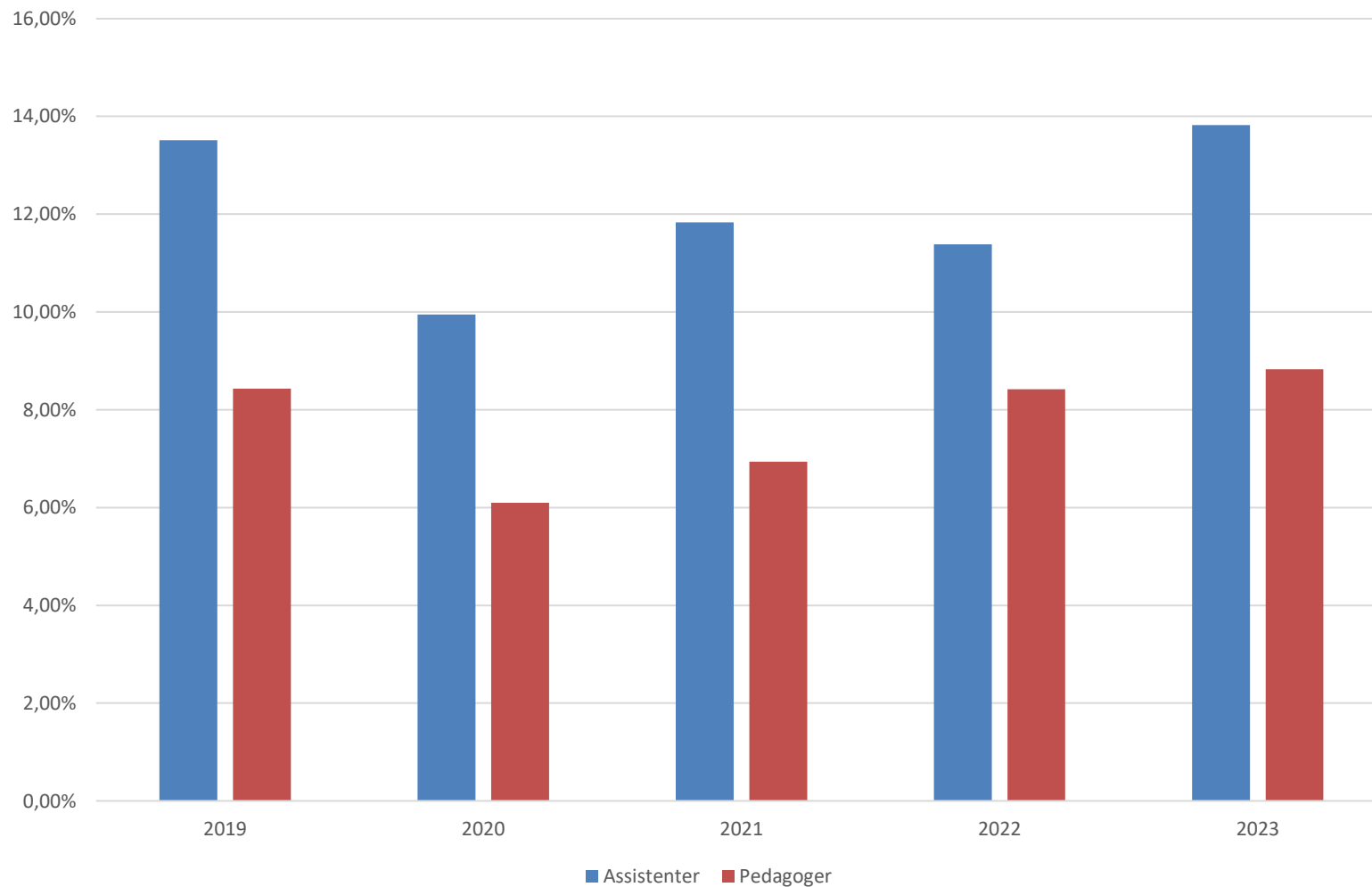




# Fravær



Fravær fordelt på assistenter og pædagoger



# Ny opplæringslov 01.08.24



## Spesialundervisning får nye betegnelser:

- Individuelt tilrettelagt opplæring, jf. ny § 11-6
- Personlig assistanse, jf. Ny § 11-4
- Fysisk tilrettelegging og tekniske hjelpemiddel, jf. Ny §11-5
- Ny § 11-9 Kompetansekrav for den som skal gi individuelt tilrettelagt opplæring

**Individuelt tilrettelagt opplæring** knytter seg direkte til opplæring i fag og den overordna delen av læreplanverket

**Personlig assistanse, fysisk tilrettelegging og tekniske hjelpemiddel** knytter seg i utgangspunktet ikke direkte til opplæring i fag, men er mer en forutsetning for at elevene skal få utbytte av opplæringa

En deling av begrepene vil gjøre det enklere for skolene å oppfylle kompetansekrav – mer tydelig på der det kreves lærerkompetanse, og oppgaver andre enn lærere kan utføre

# Personlig assistanse § 11-4



*«Elevar har rett til den personlege assistansen dei treng for å kunne delta i opplæringa og få tilfredsstillande utbytte av ho.»*

Med personlig assistanse er det ment praktisk hjelp og bistand fra en person som kan følge med og hjelpe eleven i skolehverdagen.

Assistansen kan variere i både omfang og oppgaver og kan for eksempel være til hjelp i opplæringa, sosiale aktiviteter i friminutt, bæring av sekk, påkledning, måltid og toalettbesøk.

Det er ikke et krav om at det skal foreligge sakkyndig vurdering fra PPT før kommunen gjør **vedtak om personlig assistanse**.

I noen tilfeller kan det likevel være nødvendig med en vurdering fra PPT eller andre sakkyndige.

# Fysisk tilrettelegging og tekniske hjelpemidler

## § 11-5

***«Elevar har rett til dei tekniske hjelpemidla og den fysiske tilrettelegginga dei treng for å kunne delta i opplæringa og få tilfredsstillande utbytte av ho. Elevane har også rett til nødvendig opplæring i bruk av slikt utstyr.***

***Elevar som er blinde eller sterkt svaksynte, har rett til nødvendig opplæring i mobilitet slik at dei kan komme seg til og frå skolen og ta seg fram på skolen og i heimemiljøet.»***

Om eleven har behov for opplæring i bruk av tekniske hjelpemiddel, må vurderes ut i fra både medisinfaglig og skolefaglig kunnskap og erfaring.

Slik tilrettelegging kan for eksempel omfatte tekniske hjelpemidler, inventar, teknisk utstyr og programvare og nødvendig opplæring for at eleven skal kunne bruke utstyret. Kommunen fatter vedtak om slik tilrettelegging.





# Individuelt tilrettelagt opplæring § 11-6

*«Elevar har rett til individuelt tilrettelagd opplæring dersom dei treng det for å få tilfredsstillande utbytte av opplæringa.*

*I vurderinga av kva for opplæringstilbod som skal givast, skal det særleg leggjast vekt på utviklingsutsiktene til eleven.*

*Opplæringstilbodet skal utformast slik at det samla kan gi eleven tilfredsstillande utbytte opplæringa samanlikna med andre elevar og i tråd med dei opplæringsmåla som er realistiske for eleven.»*

ITO er ny betegnelse på den delen av dagens spesialundervisning som dreier seg om opplæring.

PPT skal alltid gi en **sakkyndig vurdering** før kommunen gjør vedtak om individuelt tilrettelagt opplæring.

# Kompetansekrav for den som skal gi ITO § 11-9



**«Den som skal gi individuelt tilrettelagt opplæring må oppfylle kompetansekrava for å bli tilsett i lærarstilling, og kravet om relevant kompetanse i faget det skal undervisast i.**

**I vedtak om individuelt tilrettelagd opplæring kan det gjerast unntak fra kompetansekrava dersom det vil gi eleven betre opplæring. Slike unntak kan berre gjerast dersom opplæringa skal givast av personar med ei universitet eller høgskole-utdanning som gjer dei særleg egna til å vareta behova til eleven. Slikt vedtak inneber også at kompetansekrava ikkje gjeld.**

**I vedtak om individuelt tilrettelagt opplæring kan det gjerast unntak fra kompetansekrava dersom ei konkret vurdering av eleven og den individuelt tilrettelagde opplæring som skal bli gitt, tilseier det.»**

# Hvilke konsekvenser får ny opplæringslov for:



## **PPT:**

Utarbeider sakkyndig vurdering om individuelt tilrettelagt etter Opl. § 11-6.

Dersom eleven også trenger personlig assistanse (§11-4) eller fysisk tilrettelegging (§11-5), skal den sakkyndige vurderinga gi en helhetlig vurdering av hva slags tilrettelegging eleven trenger.

Sakkyndig vurdering skal inneholde hvilken kompetanse de som skal gi opplæringa bør ha, dersom det skal gjøres **unntak fra kompetansekrava** etter § 11-9.

## **Skolen:**

Skolen fatter vedtak om **individuelt tilrettelagt opplæring** etter Opl. § 11-6.

Se ellers bilde nr. 41 om kompetanse.

Skolen fatter vedtak om **personlig assistanse** etter Opl. § 11-4.

Skolen fatter vedtak om **fysisk tilrettelegging og tekniske hjelpemidler** etter Opl. § 11-5.



## **Mål: Mindre spesialundervisning – mer inkluderende praksis**

I Froland kommune skal vi gi barn og unge mulighet til å mestre eget liv. Dette handler blant annet om å sikre tidlig innsats og tverrfaglig fokus hos elever som vekker bekymring, samtidig skal vi vektlegge universelt forebyggende arbeid for alle barn.

Vårt mål er at flest mulig barn skal få tilpasset og variert opplæring innenfor det ordinære opplæringstilbudet. Barnet skal være en del av fellesskapet.

Foreldre skal være trygge på at barnet deres får den oppfølging og tilpasning i barnehage og skole som det har rett til. Dette skal vi sikre ved å mobilisere de riktige ressursene rundt barna, gjennom kompetanseheving av personalet og sikre at grunnbemanningen er tilstrekkelig, slik at flest mulig barn kan få opplæring og oppfølging innenfor det ordinære opplæringstilbudet.

Videre er målet at PPT skal bruke mindre tid på sakkyndighetsarbeid og mer tid på veiledning og systemarbeid i barnehage og skole.



# Utfordringsbilder

På grunnlag av det samlede kunnskapsgrunnlaget har faggruppen identifisert følgende utfordringsbilde. Punktene er satt opp i vilkårlig rekkefølge:

- Barnehagene og skolene har i for liten grad lykkes med å gi supplerende målrettede tiltak til barn og elever som har behov for det
- PP-tjenesten har ikke tilstrekkelig kapasitet for veiledning, og det kan medføre at barnehagene og skolene henviser flere barn og elever til PP-tjenesten som genererer spesialpedagogiske tiltak
- Barnehagene og skolene henviser mange barn og elever til PPT
- Økt kompleksitet i stadig flere saker
- Den store andelen spesialundervisning er krevende for barnehagene, skolene og PPT og har stor økonomisk konsekvens for kommunen
- Den høye andelen spesialundervisning har ført til lavere grunnbemanning i skolene (lærernormen)
- Kommunen har mange elever som krever en til en oppfølging i barnehager og skoler
- For få pedagoger med spesialpedagogisk kompetanse i skolen
- Det ordinære barnehage- og opplæringstilbudet må videreutvikles for å ivareta flere behov
- Sykefravær, utskifting av personal og ukvalifiserte vikarer kan føre til manglende oppfølging av barn og elever
- Skolens kommunikasjon med hjemmene ivaretar ikke i tilstrekkelig grad foresattes ulike behov



# Faggruppas anbefalte tiltak

Faggruppa foreslår 13 tiltak innenfor 4 områder. Tiltakene er beskrevet enkeltvis, men griper inn i hverandre og må sees i sammenheng.

1. Kompetanse og utvikling
2. Organisering og evaluering
3. Ressurstilpasninger
4. Rutiner og regelverk

Tiltakene må bearbeides videre og det må utarbeides en plan for tiltakene med kostnader.

Status for det videre arbeidet legges fram for Oppvekstutvalget og kommunestyret.



# 1. Kompetanse og pedagogisk støtte



## 1.1 Kompetanseordningene og kompetanseløftet for spesialpedagogikk og inkluderende praksis må ligge til grunn for kompetansehevingstiltakene rettet mot dette arbeidet.

Kompetanseløftet er tiltak for ledere og ansatte i barnehager, skoler og PP-tjenesten, og skal bidra til at den spesialpedagogiske hjelpen er tett på de barna som har behov for det.

Målet er at alle barn og unge opplever et godt tilpasset og inkluderende tilbud i barnehage og skole. Kompetanseløftet skal være et varig kompetanseløft på det spesialpedagogiske feltet, og skal bidra til at alle kommuner og fylkeskommuner har tilstrekkelig kompetanse tett på barna og elevene for å kunne forebygge, fange opp og gi et inkluderende og tilpasset pedagogisk tilbud til alle, inkludert barn og elever med behov for særskilt tilrettelegging. Kompetanseløftet består av tilskudd til kollektiv etterutdanning, utvikling av relevante nettressurser og kompetansepakker og videreutdanningstilbud i spesialpedagogikk.

### **Anbefaling:**

*Faggruppa anbefaler at det skal prioriteres at ansatte kan delta på videreutdanningstilbud innenfor spesialpedagogiske fagområder. I tillegg skal kompetansepakkene fra udir brukes aktivt i barnehagene og skolene.*

# 1. Kompetanse og pedagogisk støtte



## 1.2 Kompetanseheving for hele personalet innenfor adferd og traumehåndtering.

De siste årene har antall registrerte avvik som går på vold og trusler økt i skolene. Både antall avvik og antall elever dette gjelder har økt. Eksempler på vold kan være spytting, spark og verbale krenkelser - ofte i en kombinasjon. De fleste av elevene dette gjelder har allerede en eller annen form for oppfølging, gjerne i form av spesialundervisning.

### **Anbefaling:**

*For å øke både den generelle og spesifikke kompetansen innenfor adferd- og traumehåndtering foreslår faggruppa at det gjennomføres en kompetanserekke over tid for hele personalet som setter dem bedre i stand til å forstå, tolke og takle elever som viser slik adferd.*

For mer informasjon om hva temaet handler om og omfatter vises det til [RVTS Sør om traumebevisst omsorg](#).

# 1. Kompetanse og pedagogisk støtte



## 1.3 Legge bedre til rette for at miljøarbeidere i større grad kan få kompetanseutvikling og delta i profesjonsfellesskapet i skolen.

Arbeidstidsavtalen (SFS2201) for miljøarbeidere tilsier at det skal gis nødvendig tid til planlegging og tilrettelegging av aktiviteter i skole og SFO. Slik planlegging/tilrettelegging skal utgjøre gjennomsnittlig minst 5% av arbeidstiden. Denne tiden kommer i tillegg til planleggingsdagene.

Slik situasjonen er i dag får ikke miljøarbeiderne i tilstrekkelig grad deltatt i felles møter og kompetanseutvikling. Miljøarbeidere står ofte alene i krevende jobber, noe som kan føre til isolasjon fra kollegaer og høyere fravær. Dette påvirker barna negativt, da kontinuitet og tilstedeværelse er avgjørende for deres trivsel og utvikling.

### **Anbefaling:**

*For å sikre at miljøarbeidere får kontinuerlig kompetanseutvikling og kunnskap om skolens drift/utviklingsarbeid anbefaler faggruppa at det bør legges til rette for faste møter for miljøarbeiderne, enten sammen med pedagogene eller i egne møter for miljøarbeiderne. Møtehyppighet bør være 2-4 møter i måneden.*

# 1. Kompetanse og pedagogisk støtte



## 1.4 Forbedre veiledningen av nyutdannede, samt forbedre klasseledelse gjennom målrettet kompetansebygging.

En god overgang fra utdanning til yrke er en viktig del av god barnehagelærer- og lærerkvalifisering. Kunnskapsdepartementet har samarbeidet med organisasjoner for barnehage, skole og høyere utdanning, og blitt enige om et sett av prinsipper og forpliktelser for et likeverdig veiledningstilbud av god kvalitet som omfatter alle.

En god veiledningsordning og et godt system for kompetanseutvikling kan bidra til at nyutdannede lærere fortere blir trygge på sin rolle og blir værende i barnehagen og skolen.

Ved å tilby god veiledning kan barnehagen og skolen bidra til at den nyutdannede barnehagelærer og lærer utvikler egen kompetanse. En god veiledningsordning sikrer også at den nyutdannede kan dele ny og oppdatert kunnskap med sine kolleger. Veiledning av nyutdannede er en investering i profesjonsutvikling av de ansatte.

### **Anbefaling:**

*Faggruppa foreslår derfor at barnehagene og skolene gjennomgår sine rutiner og system for kompetanseutvikling for nyutdannede og sikrer at de som skal stå for veiledningen har fått god opplæring.*

# 1. Kompetanse og pedagogisk støtte



## 1.5 Klasseledelse

Ledelse av klasser og undervisningsforløp er en av de viktigste kompetansene en lærer bør inneha. Det er lærerens ansvar å lede klasser og undervisningsforløp på en hensiktsmessig måte som gir eleven et godt læringsutbytte. Lærere som klarer dette, fremstår som tydelige voksenpersoner.

Læreren må samtidig være interessert i elevene og ha et godt og nært forhold til dem så de opplever å bli likt og anerkjent. Slike lærere motiverer elevene til en god arbeidsinnsats. De skaper ro og forutsigbarhet i undervisningen, de er engasjerte og støttende, og det er ingen tvil hos elevene om hvem som har ansvaret eller bestemmer.

God klasseledelse kan være et godt bidrag til å forebygge uro, støy og mistrivsel som kan føre til at elever opplever at de ikke har et trygt og godt skoletilbud. God klasseledelse er også med på å forebygge behov for spesialundervisning.

### **Anbefaling:**

*Faggruppa anbefaler at skolene styrker opplæringen av klasseledelse av elever for lærere.*

# 2. Organisering og evaluering

## 2.1 Evaluere nåværende organisering av spesialpedagoger og ressursteam i barnehager og skoler for å sikre bedre tjenester. I tillegg bør fordelingen av arbeidsoppgaver og ansvarsområder mellom PPT, barnehager og skoler gjennomgås.

I dag er spesialpedagogene i barnehagene organisert under barnehagekontoret, mens de i skolene er tilknyttet den enkelte skole.

### **Anbefaling:**

*Faggruppa anbefaler å evaluere denne organiseringen og utforske muligheter for bedre koordinering og ressursutnyttelse.*

Både barnehagene og skolene har ressursteam. Ressursteamet i barnehagene og skolene er organisert forskjellig.

### **Anbefaling:**

*Faggruppa foreslår at det utarbeides felles retningslinjer i tråd med BTI (Bedre tverrfaglig innsats) for ressursteamene i barnehagene og skolene. Videre bør det foretas en evaluering av arbeidet i ressursteamene mht. saksgang, tiltak, individsaker kontra systemsaker og dokumentasjon av sakene.*

### **Arbeidsoppgaver og ansvarsområder mellom PPT, barnehager og skoler:**

I forbindelse med arbeidet er det kommet fram at PPT er presset i forhold til arbeidsmengde. Det er mange møter, saker og sakkyndige vurderinger og oppfølging av disse som fører til dette. Det er også foretatt en enkelt sammenlikning av hva andre PPT-er har av arbeidsoppgaver og saker. Når det gjelder antall saker pr. saksbehandler ligger Froland noe over nabokommunene. Det er også forskjell i hvilke arbeidsoppgaver PPT-ene utfører i forhold til sine barnehager og skoler.

### **Anbefaling:**

*Ut fra dette foreslår faggruppa at det foretas en kartlegging og gjennomgang av arbeidsoppgavene til PPT og fordelingen av arbeidsoppgavene mellom PPT, barnehagene og skolene.*





# 2. Organisering og evaluering

## 2.2 Undersøke og implementere nye modeller for spesialundervisning som legger til rette for at barn og elever kan nyttiggjøre seg opplæring og undervisning bedre.

Både når PPT vurderer behov for spesialundervisning og når det fattes vedtak i tråd med tilrådingen er det i dag en praksis at timene organiseres i økter på 45 minutter eller som sammenslåtte økter på 1,5 timer. Veldig mange av elevene som dette gjelder er ikke i stand til å nyttiggjøre seg undervisning så intensivt over lang tid. Det er også veldig ofte at det tilrås spesialundervisning i samtlige av fagets timer.

### **Anbefaling:**

*Faggruppa anbefaler at det utprøves ordninger hvor barn i barnehagen med vedtak om spesialpedagogisk hjelp tildeles årstimer med mulighet en mer fleksibel fordeling av timene enn dagens praksis.*

*Videre anbefaler faggruppa at det utprøves ordninger hvor elevene får spesialundervisning i kortere økter av gangen og at arbeid hovedsakelig skjer i den ordinære gruppa med tilpasset undervisning. På denne måten kan det vises større fleksibilitet og spesialpedagogen kan jobbe på en annen måte og i tett samarbeid med læreren i den ordinære undervisningen.*



# 3. Ressurstilpasninger

## 3.1 Forsterke grunnbemanningen ved å flytte ressurser fra spesialundervisning til ordinær opplæring i skolen, og øke omfanget av variert opplæring gjennom f.eks. lek, stasjonsundervisning, uteaktiviteter og praktisk læring.

Faggruppa anbefaler å styrke grunnbemanningen ved å flytte ressurser fra spesialundervisningen til ordinær opplæring. Dette kan bidra til at flere elever får delta i fellesskapet og gir samtidig større mulighet til økt pedagogisk differensiering. Videre vil økt lærertetthet gi bedre muligheter til å variere undervisningen med f.eks. lek, stasjonsundervisning, praktisk læring og uteaktiviteter.

For å legge bedre til rette for mer variert undervisning, bør ansatte få tilbud om opplæring innenfor de nevnte områder. Videre er det viktig at bl.a. tilskudd fra Utdanningsdirektoratet til praktisk opplæring benyttes aktivt slik at tilbudene kan utvikles planmessig over tid.

I dag er de fleste miljøarbeiderne i skolen bundet opp i vedtak knyttet til enkeltbarn. Dette låser i stor grad mulighetene til å jobbe fleksibelt i gruppene og miljøet etter behov. Dagens praksis utnytter ikke miljøarbeiderressursene godt nok.

Rapporten til faggruppa viser at graden av variert undervisning avtar og at læringspresset øker i takt med alder.

### **Anbefaling:**

*Faggruppa foreslår at elever som primært oppholder seg sammen med resten av gruppa, blir vurdert med den hensikt å tas av spesialundervisning, slik at miljøarbeiderressursen kan deles av flere.*

*Faggruppa mener videre at hverdagen for flere elever i større grad bør preges av variert opplæring som f.eks. lek, stasjonsundervisning, uteaktiviteter og praktisk læring. Slike aktiviteter kan føre til mer aktiv elevdeltakelse, klassetilhørighet og samhold, som danner grunnlaget for en mer inkluderende praksis.*



# 3. Ressurstilpasninger

- 3.2 Ved overgang fra barnehage til skole må det utarbeides ny sakkyndig vurdering som er tilpasset skolens forhold. Denne må utarbeides etter at rammer og forutsetninger ved skolen er kjent og tidligst etter høstferien.**

Ved å vente med henvisninger gis skolen anledning til å tilpasse undervisningsmetodene og læringsmiljøet for å møte elevenes behov innenfor den ordinære opplæringen.

Det må sikres at det er tilstrekkelig bemanning i den ordinære opplæringen på 1. og 8. trinn, slik at skolene får mulighet til å iverksette støttetiltak raskt og fleksibelt etter elevenes behov.

## **Anbefaling:**

*Faggruppa foreslår at sakkyndige vurderinger skal utarbeides etter at rammer og forutsetninger ved skolene er kjent og prøvd ut. Dette skal skje tidligst etter høstferien på 1. og 8. trinn. Det skal være unntak for elever med store funksjonsnedsettelse og hjelpebehov.*

- 3.3 Starte arbeidet med å utforske og utvikle alternativ opplæringsarena for elever som ikke får tilstrekkelig utbytte av den ordinære opplæringen.**

De fleste kommuner benytter i dag egne lokaler/arealer for å kunne tilby alternativ opplæringsarena for elever som ikke får tilstrekkelig utbytte av den ordinære opplæringen. Nabokommunene Arendal og Grimstad har alternative opplæringsarenaer for å dekke egne behov, men har ikke kapasitet til å ta imot elever fra andre kommuner.

For å kunne tilby alle våre elever et forsvarlig skoletilbud nå og i fremtiden vil kommunen ha behov for forutsigbar tilgang på elevplasser på alternativ opplæringsarena. I investeringsbudsjettet for 2024 er det bevilget kr 120.000 til et forprosjekt. Arbeidet med forprosjektet bør gjennomføres tidlig på høsthalvåret slik at saken om alternativt opplæringsarena kan behandles i budsjettprosessen for 2025.

## **Anbefaling:**

*Faggruppa anbefaler at det nedsettes en faggruppe som utreder forprosjektet om alternativ opplæringsarena og at saken blir fremmet i fobindelse med budsjettbehandlingen for 2025.*



# 4. Rutiner og regelverk

## 4.1 Utarbeide mer effektive rutiner for HMS-avviksrapportering.

Avvikssystemet i kommunen bidrar til en viss grad av oversikt over antall -og typer av hendelser, men det er samtidig noen forhold som ikke kommer tilstrekkelig frem. Mange av avvikene som meldes, gjelder gjentatte hendelser med de samme elevene. Dette kan føre til at systemet oversvømmes av like hendelser, noe som gjør det utfordrende å skille mellom enkeltstående episoder og systematiske problemer som krever målrettede tiltak.

### **Anbefaling:**

*For å sikre at avvikssystemet praktiseres etter hensikten mener faggruppa at det er behov for opplæring i hvordan avvik bør registreres. Dette kan innebære å vurdere alvorlighetsgrad, frekvens, påregnelighet, samt når det er riktig å melde avvik. Videre stiller faggruppa spørsmål om dagens avvikssystem er tilpasset forholdene i barnehage og skole.*



# 4. Rutiner og regelverk



- 4.2 Øke bruken av aktivitetsplaner i barnehage og skole for å tilby mer fleksibel støtte til elever som også faller inn under kap. 9A i opplæringsloven og kap. 8 i barnehageloven (trygt og godt miljø). Det må også sikres at barn og elever med bekymringsfull utvikling henvises til riktig instans.**

En andel av barna med store vedtak med miljøarbeider har også tilpasningsutfordringer som kan relateres til trivsel. Det bør vurderes hvilke barn og elever som kan ha like god, eller bedre nytte av å bli fulgt opp gjennom en aktivitetsplan etter kap. 9A i opplæringsloven og kap. 8 i barnehageloven.

Oppfølging gjennom en aktivitetsplan gir mulighet til å målrette innsatsen mer presist og fleksibelt. Samtidig er det enklere å tilpasse tiltakene raskt, basert på kontinuerlig evaluering av effekten. En slik tilnærming kan bidra til at ressursene brukes mer effektivt og at elevene får den støtten de trenger, når de trenger det mest.

## **Anbefaling:**

*Faggruppa anbefaler at ressursteamet på hver enhet gjennomgår sine enkeltvedtak og vurderer om noen heller bør falle inn under kap. 9A og 8. I det videre arbeidet bør dette vurderes fortløpende. Videre bør det i forkant av en henvisning til PPT gjøres en vurdering på hvorvidt saken handler om barnets hjemmeforhold, og at det i slike tilfeller er barnevernet som er rett instans og ikke PPT.*

# 4. Rutiner og regelverk



## 4.3 Utrede hvordan skolene kan utnytte den nye bestemmelsen om å omdisponere opptil 10% av undervisningstiden til andre prioriterte områder.

All opplæring i fag skal være etter læreplanene for [Kunnskapsløftet](#). Innenfor gjeldende fag- og timestfordeling kan skoleeier likevel gjøre visse omdisponeringer. Kommunen kan omdisponere inntil 25 prosent for enkeltelever og inntil 10 prosent for grupper av elever. Omdisponering av timer mellom fag for grupper kan bare skje innenfor de enkelte hovedtrinnene (1-4, 5-7 og 8-10).

Omdisponering av timetallet for enkeltelever er ikke en rettighet, men en administrativ beslutning som skolen foretar med samtykke fra elever eller foresatte.

Hvis skoleeier benytter seg av muligheten for å omdisponere inntil 10 prosent av timene i fagene, skal den endrede fag- og timestfordelingen vedtas politisk og fastsettes som en lokal forskrift.

Faggruppa mener at muligheten for å omdisponere fag og timer bør ses i sammenheng med funnene som peker på at særlig guttene gjennom flere år utgjør en høy andel av spesialundervisningen. Det samme gjelder for HMS-avvikene.

### **Anbefaling:**

*På bakgrunn av utviklingen av spesialundervisningen de senere årene mener faggruppa at det er grunn til å vurdere en omdisponering av fag- og timestfordeling for alle elever i grunnskolen i Froland. Faggruppa har ikke vurdert hvordan en slik omdisponering bør se ut, men ut ifra funnene i rapporten er det nærliggende å se i retning av mer praktisk og variert undervisning i hele opplæringsløpet (punkt 3.1).*